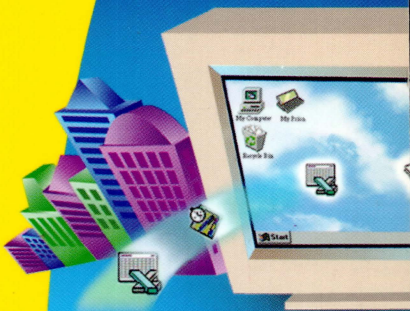


U C = DC ≡
P S I O N



PSI Win 2

For Windows 95/98/NT4.0

COMPLETE PC COMPATIBILITY

Designed for



Microsoft®
Windows NT®
Windows®98



Getting Started Guide

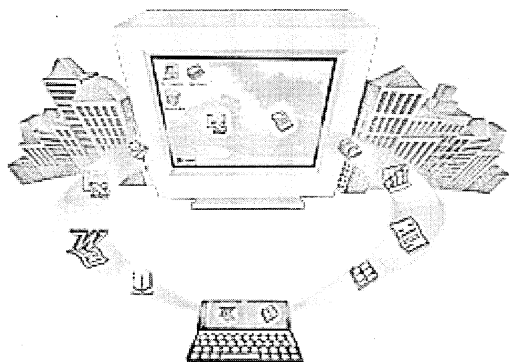
Die Ersten Schritte

Guide de Prise en Main

Snelstart Handleiding

Guida Rapida

Primeros Pasos



PSI Win

GETTING STARTED GUIDE

DIE ERSTEN SCHRITTE

GUIDE DE PRISE EN MAIN

SNELSTART HANDLEIDING

GUIDA RAPIDA

PRIMEROS PASOS

6105-0057-01

Version 2.30, March 1999.



© COPYRIGHT PSION COMPUTERS PLC 1997-1999

All rights reserved. This manual and the programs referred to herein are copyrighted works of Psion Computers PLC, London, England. Reproduction in whole or in part, including utilisation in machines capable of reproduction or retrieval, without the express written permission of the copyright holders is prohibited. Reverse engineering is also prohibited.

The information in this document is subject to change without notice.

Psion and the Psion logo are registered trademarks, and Psion Series 5mx, Series 5, Series 3mx, Series 3c, Series 3a, Series 3, Siena and PsiWin are trademarks of Psion Computers PLC.

Some names referred to are registered trademarks.

© COPYRIGHT SYMBIAN LIMITED 1997-1999

All rights reserved. PsiWin 2 contains the EPOC CONNECT software that is the copyrighted work of Symbian Limited, London, England. EPOC and the EPOC logo are trademarks of Symbian Limited.

The IrDA Feature Trademark is owned by the Infrared Data Association and is used under license therefrom.

This software contains portions of the file translation library of Conversions Plus, a product of DataViz Inc., 55 Corporate Drive, Trumbull, CT 06611 USA (203) 268-0030.

All trademarks are acknowledged.

© COPYRIGHT PSION COMPUTERS PLC 1997-1999

Alle Rechte vorbehalten. Dieses Handbuch und die darin beschriebenen Programme sind urheberrechtlich geschützte Erzeugnisse der Psion Computers PLC, London, England. Eine teilweise oder vollständige Vervielfältigung, einschließlich des Gebrauchs maschineller Wiedergabevorrichtungen, ist nur mit ausdrücklicher schriftlicher Genehmigung der Inhaber der Urheberrechte zulässig. Nachentwicklungen sind ebenfalls unzulässig.

Die in diesem Handbuch enthaltenen Informationen können ohne Vorankündigung geändert werden.

Psion und das Psion-Logo sind eingetragene Warenzeichen. Psion Serie 5mx, Serie 5, Serie 3mx, Serie 3c, Serie 3a, Serie 3, Siena und PsiWin sind Warenzeichen der Psion Computers PLC.

Psion Computers PLC erkennt die eingetragenen Warenzeichen aller anderen in diesem Handbuch erwähnten Erzeugnisse und Firmen an.

© COPYRIGHT SYMBIAN LIMITED 1997-1999

Alle Rechte vorbehalten. PsiWin 2 enthält EPOC CONNECT, das urheberrechtlich geschützte Erzeugnis der Symbian Limited, London, England. EPOC und das EPOC-Logo sind Marken der Symbian Limited.

Das Warenzeichen für die IrDA-Einrichtung ist das Eigentum der Infrared Data Association und wird in Lizenz verwendet.

Diese Software enthält Teile der Dateikonverterbibliothek aus Conversions Plus, einem Produkt von DataViz Inc., 55 Corporate Drive, Trumbull, CT 06611 USA (203) 268-0030.

Alle anderen Warenzeichen werden anerkannt.

© COPYRIGHT PSION COMPUTERS PLC 1997-1999

Tous droits réservés. Les droits d'auteur de ce manuel et des programmes auxquels il fait référence sont la propriété de Psion Computers PLC, Londres, Angleterre. Il est interdit de reproduire tout ou partie de ce document, notamment sur machine capable de reproduire ou d'extraire, sans le consentement préalable par écrit du propriétaire des droits d'auteur. Tout désossage est également interdit.

Les renseignements fournis dans ce manuel sont susceptibles d'être modifiés sans préavis.

Psion et le logo Psion sont des marques déposées et Psion Series 5mx, Series 5, Series 3mx, Series 3c, Series 3a, Series 3, Siena et PsiWin sont des appellations commerciales de Psion Computers PLC.

D'autres noms cités dans ce manuel constituent également des marques déposées.

© COPYRIGHT SYMBIAN LIMITED 1997-1999

Tous droits réservés. PsiWin 2 comprend le logiciel EPOC CONNECT, dont les droits d'auteur appartiennent à Symbian Limited, Londres, Angleterre. EPOC et le logo EPOC sont des marques déposées de Symbian Limited.

La marque IrDA appartient à Infrared Data Association et est utilisée sous licence.

Ce logiciel comprend des sections de la bibliothèque de traduction de fichiers Conversions Plus, produit de DataViz Inc., 55 Corporate Drive, Trumbull, CT 06611, Etats-Unis, (203) 268-0030.

Toutes les autres marques sont reconnues.

© COPYRIGHT PSION COMPUTERS PLC 1997-1999

Alle rechten voorbehouden. Deze handleiding en de programma's waarnaar hierin wordt verwezen, zijn het eigendom van Psion Computers PLC, Londen, Engeland, waarvoor auteursrecht geldt. Niets uit deze uitgave mag worden veelevoudigd, volledig noch gedeeltelijk, met inbegrip van het gebruik ervan op apparaten waarmee informatie kan worden gereproduceerd of opgehaald, zonder de uitdrukkelijke schriftelijke toestemming van de eigenaren van het auteursrecht. Het ontleden ('reverse engineering') van de software is evenmin toegestaan.

De informatie in dit document kan zonder voorafgaande kennisgeving worden gewijzigd.

Psion en het Psion-logo zijn geregistreerde handelsmerken, en Psion Series 5mx, Series 5, Series 3mx, Series 3c, Series 3a, Series 3, Siena en PsiWin zijn handelsmerken van Psion Computers PLC.

Bepaalde namen waarnaar wordt verwezen zijn geregistreerde handelsmerken.

© COPYRIGHT SYMBIAN LIMITED 1997-1999

Alle rechten voorbehouden. PsiWin 2 bevat de EPOC CONNECT-software, die eigendom is van Symbian Limited, Londen, Engeland, waarvoor auteursrecht geldt. EPOC en het EPOC-logo zijn gedeponeerde handelsmerken van Symbian Limited.

Het handelsmerk IrDA is het eigendom van Infrared Data Association, waarvoor Infrared Data Association een licentie heeft verleend.

Deze software bevat delen van de bestandsvertalingsbibliotheek van Conversions Plus, een product van DataViz Inc., 55 Corporate Drive, Trumbull, CT 06611, USA, tel. 00 1 203 2680030.

Alle handelsmerken worden erkend.

© COPYRIGHT PSION COMPUTERS PLC 1997-1999

Tutti i diritti riservati. Il presente manuale e i programmi in esso citati sono opere dell'ingegno di proprietà di Psion Computers PLC, Londra, Inghilterra. Nessuna parte di questo manuale può essere riprodotta o utilizzata in macchine atte alla riproduzione o al recupero delle informazioni, senza la previa autorizzazione scritta degli aventi diritto. È inoltre vietata la retroingegnerizzazione.

Le informazioni contenute nel presente manuale sono soggette a modifiche senza preavviso.

Psion e il logo Psion sono marchi registrati, e Series 5mx, Series 5, Serie 3mx, Serie 3c, Serie 3a, Serie 3, Siena e PsiWin sono marchi di fabbrica di Psion Computers PLC.

Alcuni nomi citati nel manuale sono marchi registrati.

© COPYRIGHT SYMBIAN LIMITED 1997-1999

Tutti i diritti riservati. PsiWin 2 contiene il software EPOC CONNECT, opere dell'ingegno di proprietà di Symbian Limited, Londra, Inghilterra. EPOC e il logo EPOC sono marchi commerciali di Symbian Limited.

Il marchio IrDA è di proprietà di Infrared Data Association ed è utilizzato su licenza della stessa.

Questo software contiene alcune parti della libreria di traduzione file di Conversions Plus, un prodotto di DataViz Inc., 55 Corporate Drive, Trumbull, CT 06611 USA (203) 268-0030.

Tutti i marchi commerciali registrati sono riconosciuti.

© COPYRIGHT PSION COMPUTERS PLC 1997-1999

Reservados todos los derechos. Este manual y los programas a que se hace referencia en el mismo están protegidos por copyright de Psion PLC, Londres, Inglaterra. Está prohibida la reproducción total o parcial, incluida la utilización en máquinas de reproducción o recuperación sin el permiso expreso por escrito de Psion PLC. También está prohibido el desensamblado de los programas.

La información de este documento está supeditada a cambios sin previo aviso.

Psion y el logotipo de Psion son marcas comerciales registradas, y Psion Series 5mx, Series 5, Serie 3mx, Serie 3c, Serie 3a, Serie 3, Siena y PsiWin son marcas comerciales de Psion PLC.

Psion PLC reconoce cualquier otra marca comercial registrada mencionada en este manual como perteneciente a sus propietarios.

© COPYRIGHT SYMBIAN LIMITED 1997-1999

Reservados todos los derechos. PsiWin 2 contiene el software EPOC CONNECT que es un producto registrado de Symbian Limited, Londres, Inglaterra. EPOC y el logotipo de EPOC son marcas comerciales de Symbian Limited.

La marca comercial IrDA es propiedad de Infrared Data Association y se utiliza con licencia del propietario.

Este software contiene partes de la biblioteca de traducción de archivos de Conversions Plus, un producto de DataViz Inc., 55 Corporate Drive, Trumbull, CT 06611 Estados Unidos (203) 268-0030.

Todas las marcas comerciales se reconocen como tales.

ENGLISH	I
DEUTSCH	15
FRANCAIS	29
NEDERLANDS	43
ITALIANO	57
ESPAÑOL	71



CONTENTS

INTRODUCTION	3
About this guide	3
INSTALLING PSIWIN	3
WHERE CAN I FIND PSIWIN?.....	4
Finding PsiWin	4
GETTING HELP.....	5
Where can I find more help?	5
Tips on using PsiWin help.....	5
GETTING CONNECTED.....	6
Connecting the cable.....	6
Selecting a COM port	6
Connecting with PsiWin	8
Connecting for the first time.....	8
WORKING WITH YOUR FILES.....	9
Looking at files on your Psion.....	9
How to copy a file.....	9
Opening Psion files from your PC.....	11
BACKING UP YOUR PSION.....	12
Performing your first backup	12
Scheduling regular backups	12
SYNCHRONIZING YOUR PSION	13
What is synchronization?	13

INTRODUCTION

ABOUT THIS GUIDE

This guide gives you a quick introduction to PsiWin, and helps you to start using the program straight away. The guide shows you how to:

- ◆ connect your Psion to your PC.
- ◆ look at and copy files between your Psion and PC.
- ◆ make your first backup.
- ◆ find help on a particular subject.

PsiWin can be used for many more tasks, such as printing, archiving, installing programs on your Psion and synchronizing your Psion with a PC scheduler. The PsiWin on-line Help explains how to use all of the program's features. See later in this guide for tips on using the help system to quickly find the information you need.

► **NOTE:** This guide is available on the PsiWin CD ROM as an **Adobe Acrobat (PDF)** document which can be viewed using the supplied **Acrobat Reader** software. You can print this guide from **Acrobat Reader** by selecting **File** ⇒ **Print** from the Menubar.

INSTALLING PSIWIN

Insert the PsiWin CD ROM into your PC's CD ROM drive to start the Installation Wizard. Follow the instructions in the Installation Wizard to install PsiWin or additional programs from the CD ROM.

Run the PsiWin setup file if you need to start the Installation Wizard manually, e.g. if you wish to install PsiWin from a networked CD ROM drive. To do this, select the **Run** option from the **Start** menu. Select **Browse** to enter the path to the file **Setup.exe** on the PsiWin CD ROM.

► **NOTE:** If you can't install PsiWin from the CD ROM, visit our web site at **www.pSION.com** for more information, or contact your nearest Psion distributor from the included list.



WHERE CAN I FIND PSIWIN?

FINDING PSIWIN

PsiWin installs a number of menu items, shortcuts and icons in your Windows environment.

- ◆ You can access all of PsiWin's features as well as the on-line Help and this user guide from the **Start** menu, by selecting **Start** ⇒ **Programs** ⇒ **PsiWin 2.x**.

- ◆ The **My Psion** icon on your Desktop is similar to the **My Computer** icon. Double-click on **My Psion** to display the files on your Psion. Right-click on the **My Psion** icon to display a menu of PsiWin options.

▶ **TIP:** You can change various PsiWin settings by right-clicking on **My Psion** and selecting **Properties**.

▶ **NOTE:** The **My Psion** icon is also displayed in **Windows Explorer** with **My Computer**.

- ◆ The **Psiion Backup** icon on your Desktop is used to back up files on your Psion to your PC. See the section on backing up your Psion later in this guide.
- ◆ The **Psiion Synchronizer** icon on your Desktop is used to synchronize your Psion with PC schedulers such as Microsoft Outlook or Lotus Organizer.
- ◆ The **Connection icon** placed on the Taskbar (next to the clock) shows when your Psion is connected to the PC. You can right-click on the **Connection icon** to display a menu of PsiWin options.

There is often more than one way to access a particular feature in PsiWin, e.g. via the **My Psion** icon, the Menubar, or by right-clicking on an icon or file.

This guide describes only the most straightforward methods of using PsiWin to help you get started. See the on-line Help for more information about other ways of using PsiWin, and setting up PsiWin to suit the way you work.

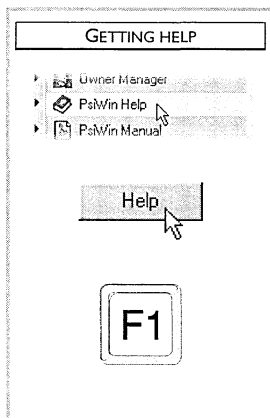


WHERE CAN I FIND MORE HELP?

PsiWin includes comprehensive on-line Help which describes all of the application's features and functionality. Please consult the on-line Help for further information or guidance on using PsiWin.

You can display the help topics by:



- ◆ Selecting **Start** ⇒ **Programs** ⇒ **PsiWin 2.x** ⇒ **PsiWin Help**.
- ◆ Selecting the **My Psion** icon in Explorer and pressing the **F1** key.
- ◆ Double-clicking on **My Psion** and selecting **Help** ⇒ **Help Topics** from the Menubar.




TIP: You can display help for a particular task or dialog by pressing the **F1** key or clicking on the **Help** button.

TIPS ON USING PSIWIN HELP

From the **Help Topics** window, you can find the information you require as follows:

- ◆ From the **Contents** page you can select a topic from a structured list, e.g. how to perform a particular task, or troubleshooting information about how to solve a problem. To find the topic you want, double-click on the topic folders [] to find the general area of interest, and then choose the topic [] you want to display.
- ◆ From the **Index** page you can find the topic you want by entering any word linked to the subject, such as 'backup' to find topics containing information about how to back up your Psion.
- ◆ From the **Find** page you can search for an exact word or phrase contained within a topic, such as 'serial port' to find all the topics in the on-line Help containing this phrase.

► *TIP:* To provide further assistance, help topics may also include a **Related Topics** button [] providing links to other help topics covering similar subjects.

CONNECTING THE CABLE

As your Psion can communicate with various devices, you need to make sure that the communications link setting on your Psion is set correctly to communicate with your PC using PsiWin.

- ◆ Move to the System screen. Select the option to set the communications link (or **Remote link**), and select the serial cable setting. This varies between different types of Psion, so refer to your user manual if you need further information.

The cable is used by your Psion and PC to communicate. To connect the cable:

1. Locate the **COM** port (or **serial** port) on your PC, usually found at the rear of your computer. Insert the larger connector on the cable into the port on your PC.
2. Locate the serial port on your Psion and insert the smaller connector into the port.

► **NOTE:** If you have difficulty connecting the cable to your Psion, you may be attempting to insert the connector upside down. You should not have to apply force when inserting the connector into the port on your Psion.

► **FURTHER HELP:** See the on-line Help for more details on how to connect your PC and Psion, and troubleshooting information to help you solve any problems.

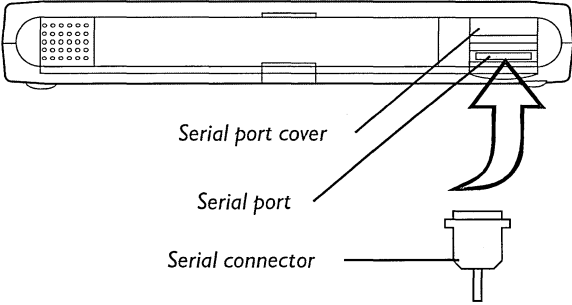
SELECTING A COM PORT

PsiWin will search all your PC's COM (or serial) ports to detect your Psion. When using peripherals such as modems (including internal modems) which use other COM ports on your PC, it is a good idea to set up PsiWin so that it does not search these ports. To do this:

1. Right-click on **My Psion** and select **Properties** from the menu.
2. Move to the **Connections** screen on the **My Psion Properties** dialog.
3. In the **Settings** list, uncheck any boxes for COM ports used by other devices. Make sure that you check the boxes for any ports you might use to connect a Psion.

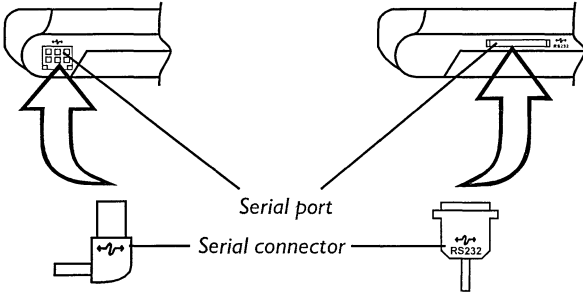
► **FURTHER HELP:** See the on-line Help for more information on selecting which COM port to use.

SERIES 5

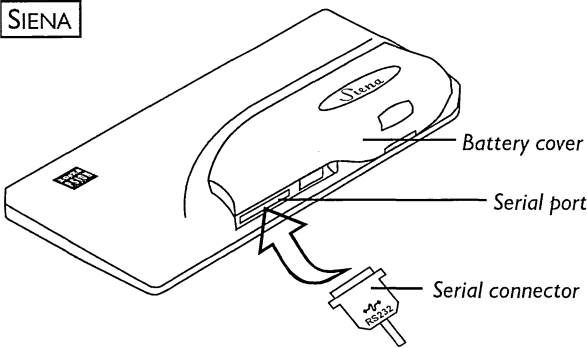


SERIES 3a

SERIES 3c / 3mx



SIENA



CONNECTING WITH PSIWIN

When you have connected the cable, PsiWin will automatically establish a connection between your PC and Psion. You can tell if your Psion is connected by glancing at the **Connection icon** on the Taskbar (next to the clock).



Your PC is connected to the Psion. When a connection is made, the icon will appear as a curved line, which changes to a 'moving' curved line when the PC and Psion are communicating.



Your PC has not detected the Psion. This icon is displayed if the Psion is not connected, has been switched off, or if you have selected the **Disconnect** option from the **My Psion** or **Connection icon** menus.

► **FURTHER HELP:** See the on-line Help for more information on how to connect and disconnect a Psion.

CONNECTING FOR THE FIRST TIME

When you connect to your PC for the first time, you will be asked to enter a name to identify your Psion.

1. A dialog will appear saying that a new Psion has been detected. Select the **option to add a name for your Psion** and then select **OK**.
2. Enter a name for your Psion and select **OK**.

► **IMPORTANT:** You must choose a different name for each Psion you connect to your PC. PsiWin uses the name you enter to identify information and backup files specific to each Psion.

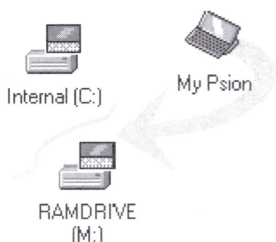
► **NOTE:** For Psion Series 3mx/3c/3a and Siena computers, PsiWin recognises the computer which has been connected by checking the **owner information** you have entered on the Psion. If you connect more than one Series 3mx/3c/3a or Siena to your PC, make sure that each Psion contains different owner information.

► **FURTHER HELP:** See the on-line Help for more information about connecting to your PC when using more than one Psion.



LOOKING AT FILES ON YOUR PSION

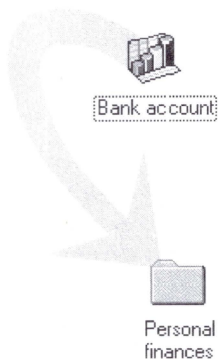
Using **My Psion** and **Windows Explorer**, you can open, move, copy and delete files stored on your Psion from your PC.



- ◆ Double-click on the **My Psion** icon on your Desktop. The **My Psion** window opens, displaying icons for your Psion's internal drive(s) and other PsiWin features and settings.
- ◆ Double-click on a drive icon to display the files and folders on the drive.

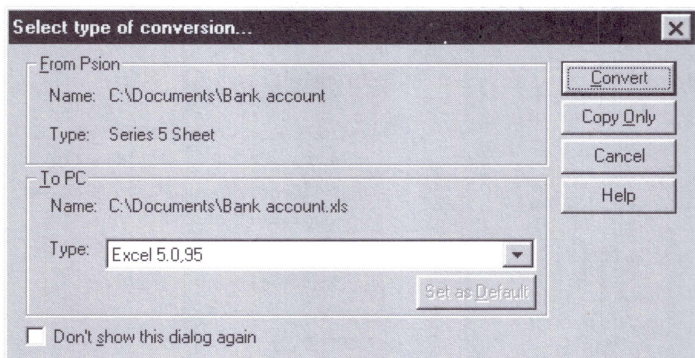
HOW TO COPY A FILE

Using **Windows Explorer**, you can copy files between your PC and Psion in the same way you would copy files to a floppy disk, or another PC on a network. PsiWin can convert files as they are copied so that you can open them on the other computer straight away.



1. Select **Programs** ⇒ **Windows Explorer** from the **Start** menu to open **Windows Explorer**.
2. Double-click on **My Psion** to display your Psion's internal drive(s). Double-click on a drive icon to display its contents, then browse for the file you wish to copy.
3. Click on the file you wish to copy and select **Edit** ⇒ **Copy** from the Menubar.
4. Open the folder on your PC where you wish to copy the file and select **Edit** ⇒ **Paste** from the Menubar.
▶ **TIP:** You can also copy the file by clicking on the file icon and dragging it to the folder on your PC.

- As PsiWin copies the file, a dialog box appears in which you can select the type of file you wish to use on the other computer.



- The dialog suggests a suitable file type for the converted file, e.g. **Excel 5.0/95** for a Psion **Sheet** file, or **Word 6.0/95** for a Psion **Word** file. Select an alternative type if you use a different file type on your PC.
- Select the **Convert** button to copy the file from your Psion to the PC and automatically convert it into the chosen file type.
 - ▶ **TIP:** You can select the **Help** button for more detailed help on the features of this dialog box.

You can use **Windows Explorer** to manage files and folders stored on your Psion in the same way as you can on your PC's drives.

▶ **WARNING:** When you delete a file on your Psion from your PC it is permanently removed from the Psion's drive. The file cannot be retrieved from the Windows Recycle Bin, which only stores files deleted from your PC's drives.

▶ **FURTHER HELP:** See the on-line Help for more information on how to manage files, folders and disks.

OPENING PSION FILES FROM YOUR PC

You can open a file on your Psion using a PC application without first having to copy it to your PC drive. You can edit the file on your PC and then save it back to your Psion when you have finished.

1. To open a file from **Windows Explorer**, double-click on the file icon or press **Enter**. A dialog box appears in which you can select the type of file you wish to use on your PC.
2. Select the file type suitable for the application you will use to edit the file on your PC.
3. Click on the **Convert** button to copy the file and convert it to the chosen PC file type. PsiWin opens the converted file using the PC application associated with the file type, e.g. **Paint** for a **Bitmap Image (*.bmp)** file, or **Notepad** for a **Text (*.txt)** file.

When you save the file within the PC application, PsiWin saves the edited file back to your Psion. A dialog box appears which allows you to select the file type for the edited file. Select the appropriate file type for your Psion, and then select **Convert** to copy the file back to your Psion. PsiWin makes a backup copy of the original file which is renamed with a **'.bak'** suffix, e.g. a file named **'Document'** is backed up as **'Document.bak'**.

► **TIP:** Don't delete the backup version of the file from your Psion until you are sure you want to use the edited version instead.

► **FURTHER HELP:** See the on-line Help for more information on how to open Psion files on your PC.



BACKING UP YOUR PSION

PERFORMING YOUR FIRST BACKUP

You can use PsiWin to back up all the files stored on your Psion to your PC. Keeping backups of your Psion files on your PC means that you have a separate copy of all your work which can be restored to your Psion. For example, you can restore backed up files to your Psion if you accidentally delete a file, wish to revert back to an older version of a file, or need to restore files if you forget to change the batteries.

To make a backup:

1. Double-click on the **Psion Backup** icon on the Desktop.
2. In the **Psion Backup** dialog, select the drive(s) on your Psion you wish to back up.
3. Click **Back Up** to start backing up the files on your Psion. PsiWin displays a progress window showing how long the backup will take and will inform you when it has completed.

► **FURTHER HELP:** See the on-line Help for more information on how to back up and restore your Psion files.

SCHEDULING REGULAR BACKUPS

You can set PsiWin to make automatic backups at regular intervals so you do not need to remember to back up your Psion. It is a good idea to schedule automatic backups because it means you will always have up to date copies of your Psion's files. To do this:

1. Right-click on **My Psion** and select **Properties**.
2. Move to the **Backup** tab.
3. Click on **Perform automatic backup** and select how often you wish to backup your Psion.

► **FURTHER HELP:** See the on-line Help for more information on how to schedule regular automatic backups.



WHAT IS SYNCHRONIZATION?

You can use synchronization to manage information which you wish to keep up to date on both your PC and Psion, such as agenda appointments or an address book. When you synchronize, PsiWin checks the information in your PC scheduler with the matching Agenda or Data file on your Psion, and then updates the files on both your PC and Psion to include the new information. Some examples of synchronization are:

- ◆ if you add a new appointment in your Psion Agenda, the date, time and notes for the entry will be copied to your PC scheduler.
- ◆ if you change a phone number in your PC scheduler, it will be amended in your Psion's address book.
- ◆ if you enter overlapping appointments in your PC and Psion agendas, PsiWin will warn you of the conflict.

Many people will just use one synchronization task to keep their Psion information in step with their PC information. Synchronization tasks can be used in a number of other ways, for example:

- ◆ You and other colleagues could synchronize their work Agendas with the same master scheduler on a networked PC.
- ◆ You may have a work Agenda synchronizing with a network installation of Organizer at the office, and a personal Agenda synchronizing with Schedule+ on your PC at home.

► **FURTHER HELP:** See the on-line Help for more information on how to synchronize your Psion with a PC scheduler.



INHALT

EINFÜHRUNG	17
Übersicht.....	17
PSIWIN INSTALLIEREN	17
WIE FINDET MAN PSIWIN?	18
PsiWin suchen	18
HILFE AUFRUFEN	19
Wo findet man weiterführende Hilfe?	19
Tips zur PsiWin-Hilfe	19
VERBINDEN	20
Anschliessen des Kabels	20
COM-Anschluss auswählen.....	22
Mit PsiWin verbinden	22
Die erste Verbindung	23
MIT DATEIEN ARBEITEN	24
Psion-Dateien anzeigen	24
Psion-Dateien kopieren.....	24
Psion-Dateien in PC-Anwendungen öffnen.....	26
PSION SICHERN	27
Die erste Sicherungskopie.....	27
Regelmässige Sicherungen.....	27
PSION SYNCHRONISIEREN	28
Was ist eine Synchronisation?.....	28





ÜBERSICHT

Diese Kurzanleitung bietet Ihnen einen Schnelleinstieg in PsiWin, damit Sie das Programm sofort einsetzen können. Übersichtlich und präzise werden dabei die folgenden Arbeitsschritte erläutert:

- ◆ Anschließen des Psion an Ihren PC
- ◆ Austausch von Dateien zwischen Psion und PC und deren Anzeige
- ◆ Erstellen einer ersten Sicherungskopie
- ◆ Auffinden von Hilfe zu bestimmten Themen

PsiWin läßt sich natürlich noch für viele weitere Aufgaben verwenden, wie das Drucken und Archivieren von Dateien, die Installation von Programmen auf dem Psion oder die Synchronisation Ihres Psion mit Terminplanern auf einem PC. Detaillierte Anleitungen zu allen Programmfunktionen finden Sie in der Online-Hilfe zu PsiWin. Wie Sie schnell zu den gewünschten Informationen in der Online-Hilfe kommen, wird weiter hinten in dieser Kurzanleitung ausführlich erläutert.

► **HINWEIS:** Diese Kurzanleitung steht auf der PsiWin-CD-ROM als **Adobe Acrobat (PDF)**-Dokument zur Verfügung. Sie können sich das Dokument daher bei Bedarf über die mitgelieferte **Acrobat Reader**-Software auf dem Bildschirm anzeigen lassen. Mit **Acrobat Reader** können Sie diese Kurzanleitung auch ausdrucken, wählen Sie hierzu aus der Menüleiste **Datei** ⇒ **Drucken** aus.



PSIWIN INSTALLIEREN

Legen Sie die PsiWin-CD-ROM in Ihr CD-ROM-Laufwerk ein, um den Setup-Assistenten zu starten. Folgen Sie den Anleitungen des Setup-Assistenten zur Installation von PsiWin und weiterer Programme von der CD-ROM.

Führen Sie die PsiWin Setup-Datei aus, falls Sie den Setup-Assistenten manuell starten müssen, wie z. B. bei der Installation von einem CD-ROM-Netzlaufwerk. Wählen Sie hierzu im **Startmenü** die Option **Ausführen** aus. Wählen Sie **Durchsuchen** aus, um den Pfadnamen der Datei **Setup.exe** auf der PsiWin-CD-ROM einzugeben.

► **HINWEIS:** Wenn Sie PsiWin nicht von der CD-ROM installieren können, besuchen Sie unsere Web-Site **www.pSION.com/international/**, wo Sie weitere Informationen finden, oder wenden Sie sich an Ihren nächstgelegenen Psion-Vertrieb aus der beigefügten Liste.





WIE FINDET MAN PSIWIN?

PSIWIN SUCHEN

Bei der Installation von PsiWin werden mehrere Menüoptionen, Verknüpfungen und Symbole in Ihrer Windows-Umgebung eingerichtet.

- ◆ Sie können auf alle PsiWin-Funktionen, die Online-Hilfe und diese Kurzanleitung über das **Startmenü** zugreifen. Wählen Sie hierzu **Start** ⇒ **Programme** ⇒ **PsiWin 2.x** aus
- ◆ Das Symbol **Psiwin-Arbeitsplatz** entspricht dem Symbol **Arbeitsplatz** auf Ihrem Desktop. Doppelklicken Sie auf das Symbol **Psiwin-Arbeitsplatz**, um die Dateien auf Ihrem Psion anzuzeigen. Klicken Sie mit der rechten Maustaste auf das Symbol **Psiwin-Arbeitsplatz**, um das Kontextmenü mit den PsiWin-Optionen aufzurufen.
 - ▶ **TIP:** Sie können diverse Einstellungen in PsiWin ändern, wenn Sie mit der rechten Maustaste auf das Symbol **Psiwin-Arbeitsplatz** klicken und die Option **Eigenschaften** auswählen.
 - ▶ **HINWEIS:** Das Symbol **Psiwin-Arbeitsplatz** wird auch im **Explorer-Fenster** des Symbols **Arbeitsplatz** angezeigt.
- ◆ Das Symbol **Psiwin sichern** dient zum Erstellen von Sicherungskopien Ihrer Psion-Dateien auf Ihrem PC. Weitere Informationen finden Sie dazu im Abschnitt "Psion sichern".
- ◆ Das Symbol **Psiwin synchronisieren** wird zur Synchronisation Ihres Psion mit PC-Terminplanern wie Microsoft Outlook oder Lotus Organizer benutzt.
- ◆ Das **Verbindungssymbol** in der Task-Leiste (neben der Uhrzeit), zeigt Ihnen an, ob Ihr Psion mit Ihrem PC verbunden ist. Klicken Sie mit der rechten Maustaste auf das **Verbindungssymbol**, um sein Kontextmenü mit den PsiWin-Optionen aufzurufen.

DESKTOP-SYMBOLS



Psiwin-Arbeitsplatz



Psiwin sichern



Psiwin synchronisieren

SYMBOL IN WINDOWS EXPLORER



VERBINDUNGSSYMBOL IN DER TASK-LEISTE



Es gibt in der Regel mehrere Wege zum Zugriff auf eine bestimmte Funktion, z. B. über das Symbol **Psion-Arbeitsplatz**, die Menüleiste oder ein Kontextmenü. Diese Kurzanleitung beschreibt die jeweils einfachste Methode, damit Sie sich schnell in PsiWin zurechtfinden. Alternativen und detaillierte Anleitungen zur persönlichen Konfiguration von PsiWin finden Sie in der Online-Hilfe.

HILFE AUFRUFEN

WO FINDET MAN WEITERFÜHRENDE HILFE?

PsiWin bietet Ihnen eine ausführliche Online-Hilfe, in der alle Anwendungseigenschaften und -funktionen beschrieben werden. Benutzen Sie die Online-Hilfe als Ihre Informationsquelle zum Umgang mit PsiWin.



So werden die Hilfethemen angezeigt:

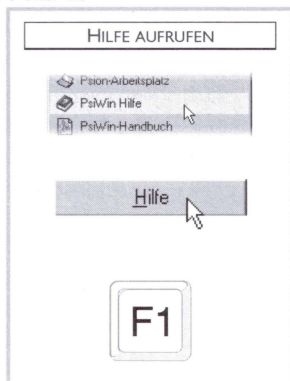
- ◆ Wählen Sie **Start** ⇒ **Programme** ⇒ **PsiWin 2.x** ⇒ **PsiWin Hilfe** aus.
- ◆ Markieren Sie im Windows Explorer das Symbol **Psion-Arbeitsplatz** und drücken Sie die Funktionstaste **F1**.
- ◆ Doppelklicken Sie auf das Symbol **Psion-Arbeitsplatz** und wählen Sie in der Menüleiste **Hilfe** ⇒ **Hilfethemen** aus.

► **TIP:** Drücken Sie die Funktionstaste **F1** oder klicken Sie auf die Schaltfläche **Hilfe**, wenn Sie Hilfe in einem beliebigen Dialogfeld oder für eine bestimmte Aufgabe brauchen.


TIPS ZUR PSIWIN-HILFE

Im Fenster **Hilfethemen** finden Sie Ihre gewünschten Informationen wie folgt:

- ◆ Auf der Registerkarte **Inhalt** können Sie ein Thema aus einer strukturierten Liste auswählen, z. B. wie Sie eine bestimmte Aufgabe ausführen oder ein konkretes Problem lösen können. Doppelklicken Sie zum Suchen nach einem bestimmten Thema auf die Themenordner [], die hierfür in Frage kommen. Wählen Sie dann das Thema [] aus, das Sie interessiert.
- ◆ Auf der Registerkarte **Index** können Sie ein Thema suchen, indem Sie ein beliebiges Wort eingeben, das mit dem Thema im Zusammenhang steht. Z. B. Wählen Sie "Sicherheit", um die Themen zu finden, die das Erstellen von Sicherungskopien der Psion-Dateien erläutern.



- ◆ Auf der Registerkarte **Suchen** können Sie nach bestimmten Wörtern oder zusammengesetzten Ausdrücken suchen, die in den Hilfethemen vorkommen, z. B. nach "COM-Anschluß", um alle Themen in der Online-Hilfe zu finden, die diesen Ausdruck enthalten.

► **TIP:** Zur weiterführenden Hilfe stehen in vielen Fällen Schaltflächen [] mit Querverweisen auf ähnliche Hilfethemen zur Verfügung. Sie können aber auch die Registerkarten **Index** und **Suchen** (siehe oben) zum Auffinden verwandter Themen benutzen.

VERBINDEN

ANSCHLIESSEN DES KABELS

Ihr Psion kann mit unterschiedlichen Geräten kommunizieren. Sie müssen daher zur Verbindungsaufnahme mit PsiWin auf dem Psion für eine korrekte Einstellung der Kommunikationsoption sorgen.

- ◆ Öffnen Sie den Systembildschirm auf dem Psion. Wählen Sie die Kommunikationsoption zur Einstellung der Verbindungsart aus, und wählen Sie dann die Einstellung für das Kabel aus. Dieser Vorgang ist bei den verschiedenen Psion-Computern geräteabhängig, Sie müssen daher ggf. auf Ihr Handbuch zurückgreifen.

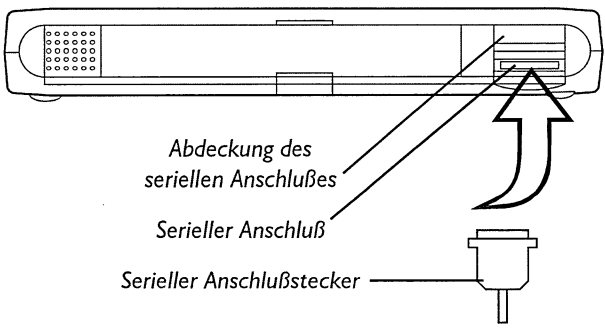
Die Datenübertragung zwischen Ihrem Psion und dem PC erfolgt über das Verbindungskabel. Schließen Sie das Kabel folgendermaßen an:

1. Suchen Sie den COM-Anschluß, auch serieller Anschluß genannt, an Ihrem PC, er befindet sich auf der Rückseite des Geräts. Stecken Sie den großen Anschlußstecker des Verbindungskabels in den COM-Anschluß am PC.
2. Stecken Sie den kleinen Anschlußstecker, wie in der Skizze abgebildet, in den seriellen Anschluß an Ihrem Psion.

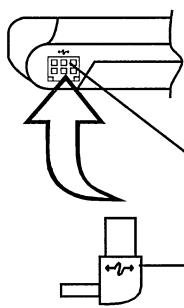
► **HINWEIS:** Prüfen Sie, ob Sie den Stecker verkehrt herum halten, wenn er sich nicht leicht einstecken läßt. Sie brauchen nicht den geringsten Kraftaufwand, um den Stecker am Psion anzuschließen!

► **WEITERFÜHRENDE HILFE:** In der Online-Hilfe finden Sie weitere Einzelheiten zum Anschließen eines Psions an einen PC und zur Fehlersuche bei Problemen.

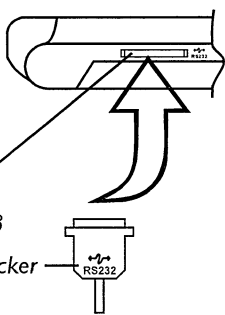
SERIE 5



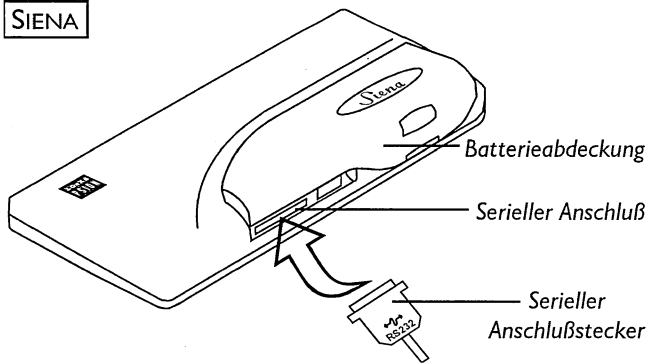
SERIE 3a



SERIE 3c / 3mx



SIENA



COM-ANSCHLUSS AUSWÄHLEN

PsiWin sucht zur Erkennung eines angeschlossenen Psions alle COM-Anschlüsse auf Ihrem PC ab. Wenn Sie andere Peripheriegeräte angeschlossen haben, wie z. B. ein externes oder internes Modem, die COM-Anschlüsse auf Ihrem PC benutzen, ist es sinnvoll, PsiWin so einzustellen, daß solche anderweitig belegten COM-Anschlüsse nicht abgesucht werden. Dies geschieht wie folgt:

1. Klicken Sie mit der rechten Maustaste auf das Symbol **Psion-Arbeitsplatz** und wählen Sie **Eigenschaften** aus.
2. Klicken Sie im Dialogfeld **Eigenschaften von Psion-Arbeitsplatz** auf die Registerkarte **Verbindung**.
3. Deaktivieren Sie im Bereich **Einstellungen** alle Kontrollkästchen für COM-Anschlüsse, die von anderen Geräten benutzt werden. Aktivieren Sie die Kontrollkästchen für Anschlüsse, die für einen Psion in Frage kommen.

► **WEITERFÜHRENDE HILFE:** In der Online-Hilfe finden Sie weitere Einzelheiten zur Auswahl eines COM-Anschlusses.

MIT PSIWIN VERBINDEN

Wenn ein Verbindungskabel angeschlossen ist, wird die Verbindung zwischen dem PC und Ihrem Psion über PsiWin automatisch hergestellt. Ob Ihr Psion mit dem PC verbunden ist, können Sie am **Verbindungssymbol** in der Task-Leiste (neben der Uhrzeit) leicht erkennen.



Psion und PC sind verbunden. Solange die Verbindung besteht, wird das Symbol als Kurve dargestellt, die schwingt, wenn eine Datenübertragung stattfindet.



Psion und PC sind nicht verbunden. Dieses Symbol wird angezeigt, wenn kein Psion angeschlossen oder wenn er abgeschaltet ist, aber auch, wenn Sie aus dem Kontextmenü des **Verbindungssymbols** oder des Symbols **Psion-Arbeitsplatz** die Option **Trennen** ausgewählt haben.

► **WEITERFÜHRENDE HILFE:** In der Online-Hilfe finden Sie weitere Einzelheiten zum Verbinden und Trennen eines Psion.

DIE ERSTE VERBINDUNG

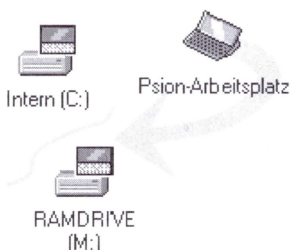
Wenn ein Psion zum ersten Mal mit dem PC verbunden wird, wird ein Name abgefragt, damit das Gerät künftig wiedererkannt werden kann.

1. Es wird ein Dialogfeld angezeigt, das angibt, daß ein neuer Psion erkannt worden ist. Klicken Sie auf die Option zum Hinzufügen eines Namens für den Psion und anschließend auf **OK**.
2. Tippen Sie einen Namen für Ihren Psion ein und klicken Sie auf **OK**.
 - ▶ **WICHTIGER HINWEIS:** Für jeden Psion, den Sie über PsiWin an den PC anschließen, müssen Sie einen individuellen Namen eingeben. PsiWin verwendet den von Ihnen eingegebenen Namen für die spezifischen Informationen und Sicherungsdateien eines Psion.
 - ▶ **HINWEIS:** Bei Psion Serie 3mx/3c/3a- und Siena-Computern erkennt PsiWin das angeschlossene Gerät anhand der **Benutzer-Info**, die Sie auf dem Psion eingegeben haben. Wenn Sie mehr als einen Serie 3mx/3c/3a- oder Siena-Computer an Ihren PC anschließen wollen, müssen Sie darauf achten, daß sich deren Benutzerinformationen voneinander unterscheiden.
 - ▶ **WEITERFÜHRENDE HILFE:** Beachten Sie die Online-Hilfe hinsichtlich weiterer Einzelheiten zur Benutzung mehrerer Psion-Computer an einem PC.



PSION-DATEIEN ANZEIGEN

Über das Symbol **Psion-Arbeitsplatz** lassen sich mit dem **Windows Explorer** Ihre auf dem Psion gespeicherten Dateien am PC öffnen, verschieben, kopieren und auch löschen.



- ◆ Doppelklicken Sie auf das Symbol **Psion-Arbeitsplatz** auf Ihrem Desktop. Das Fenster **Psion-Arbeitsplatz** wird geöffnet und zeigt die Symbole für Ihre internen Psion-Disks sowie andere Psion-Funktionen und -Einstellungen an.
- ◆ Doppelklicken Sie für Ihr internes Laufwerk oder auf eine Speichererweiterungskarte, wenn diese vorhanden ist, zur Anzeige ihrer Ordner und Dateien.

PSION-DATEIEN KOPIEREN

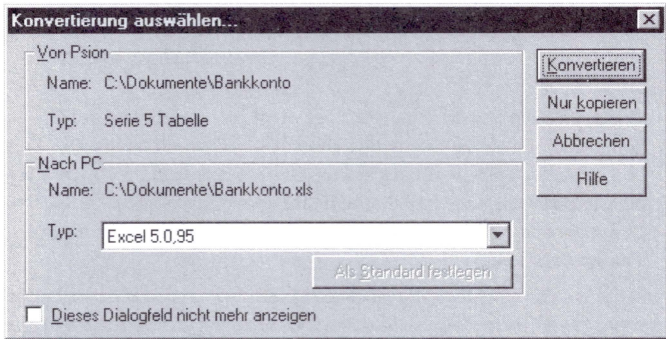
Im **Windows Explorer** können Sie Dateien zwischen Ihrem PC und Psion ebenso kopieren, wie Sie sie auf eine Diskette oder einen anderen vernetzten PC kopieren würden. Beim Kopieren können die Dateien von PsiWin konvertiert werden, so daß Sie sie anschließend sofort auf dem jeweils anderen Gerät öffnen können.



1. Wählen Sie im **Startmenü** die Option **Programme** ⇒ **Windows Explorer** aus, um den **Windows Explorer** zu öffnen.
2. Doppelklicken Sie auf das Symbol **Psion-Arbeitsplatz**, um die internen Disks Ihres Psions anzuzeigen. Doppelklicken Sie für Ihr internes Laufwerk oder auf eine Speichererweiterungskarte, wenn diese vorhanden ist, und suchen Sie die Datei, die Sie kopieren wollen.
3. Klicken Sie auf die Datei, die Sie kopieren wollen, und wählen Sie in der Menüleiste **Bearbeiten** ⇒ **Kopieren** aus.



- Öffnen Sie den Ordner auf Ihrem PC, in den Sie die Datei kopieren wollen, und wählen Sie in der Menüleiste **Bearbeiten** ⇒ **Einfügen** aus.
 ▶ **TIP:** Sie können Dateien auch mittels Drag & Drop kopieren, klicken Sie hierfür auf das Symbol einer Datei, und ziehen Sie es in den betreffenden Ordner auf dem PC.
- Beim Kopieren wird ein Dialogfeld angezeigt, in dem Sie den Dateityp auswählen können, in den die Datei auf dem Zielcomputer konvertiert werden soll.



- Im Dialogfeld wird ein geeigneter Dateityp zur Konvertierung angeboten, z. B. **Excel 5.0/95** für eine Psion-**Tabelle**-Datei oder **Word 6.0/95** für eine Psion-**Word**-Datei. Falls Sie einen anderen Dateityp auf dem PC benutzen wollen, wählen Sie den gewünschten Typ im Listenfeld aus.
- Wählen Sie die Schaltfläche **Konvertieren** aus, um die Datei vom Psion auf den PC zu kopieren und dabei gleichzeitig in den ausgewählten Dateityp zu konvertieren.
 ▶ **TIP:** Klicken Sie im Dialogfeld auf die Schaltfläche **Hilfe**, wenn Sie detaillierte Angaben zu den einzelnen Funktionen im Dialog brauchen.

Sie können den **Windows Explorer** zur Verwaltung der Dateien auf Ihrem Psion ebenso wie der Dateien auf dem PC verwenden. Sehen Sie sich auch die Online-Hilfe zu PsiWin hinsichtlich weiterer Einzelheiten an.

▶ **ACHTUNG:** Wenn Sie eine Datei vom PC aus auf Ihrem Psion löschen, wird sie endgültig von der Psion-Disk entfernt. Sie kann sich auch aus dem Windows-Papierkorb nicht wiederherstellen lassen, da dieser nur Dateien aufnimmt, die auf einem Laufwerk des PC gespeichert waren.

▶ **WEITERFÜHRENDE HILFE:** In der Online-Hilfe finden Sie weitere Einzelheiten zur Verwaltung von Dateien, Ordnern und den Psion-Disks.

PSION-DATEIEN IN PC-ANWENDUNGEN ÖFFNEN

Sie können eine Datei, die sich auf Ihrem Psion befindet, für eine PC-Anwendung öffnen, ohne daß Sie die Datei gesondert auf Ihren PC kopieren müssen. Die Datei können Sie dann in Ihrer Anwendung bearbeiten und anschließend wieder auf den Psion speichern.

1. Doppelklicken Sie auf eine Datei oder markieren Sie sie und drücken Sie die EINGABE-Taste, um die Datei im **Windows Explorer** zu öffnen. Es wird ein Dialogfeld angezeigt, in dem Sie den Dateityp auswählen können, den Sie für die Datei auf dem PC benutzen wollen.
2. Wählen Sie einen Dateityp aus, der für Ihre Anwendung auf dem PC geeignet ist.
3. Wählen Sie die Schaltfläche **Konvertieren** aus, um die Datei zu kopieren und dabei gleichzeitig in den ausgewählten Dateityp zu konvertieren. PsiWin öffnet die konvertierte Datei in der Anwendung, die mit dem ausgewählten Dateityp auf dem PC verknüpft ist, z. B. in **Paint** bei einer **Bitmap-Datei (*.bmp)** oder in **Editor** bei einer **Textdatei (*.txt)**.

Wenn Sie die Datei in der PC-Anwendung speichern, wird die bearbeitete Datei wieder auf dem Psion gespeichert. Es wird ein Dialogfeld angezeigt, in dem Sie den Dateityp auswählen können, den Sie für die bearbeitete Datei auf dem Psion benutzen wollen. Wählen Sie die Schaltfläche **Konvertieren** aus, um die Datei vom PC auf den Psion zurückzukopieren. PsiWin erstellt eine Sicherungskopie der Originaldatei, die mit dem Dateisuffix **".bak"** umbenannt wird, also aus der Datei **"Dokument"** wird als Sicherungskopie die Datei **"Dokument.bak"**.

► **TIP:** Löschen Sie die Sicherungskopie einer Datei erst dann von Ihrem Psion, wenn Sie sich sicher sind, daß Sie tatsächlich nur noch mit der geänderten Version weiterarbeiten wollen.

► **WEITERFÜHRENDE HILFE:** In der Online-Hilfe finden Sie weitere Einzelheiten zum Öffnen von Psion-Dateien auf dem PC.

DIE ERSTE SICHERUNGSKOPIE

Sie können mit PsiWin alle auf Ihrem Psion gespeicherten Dateien komplett auf dem PC sichern. Solche Sicherungskopien auf dem PC bedeuten, daß Sie eine gesonderte Kopie Ihrer gesamten Psion-Dateien besitzen, die Sie im Notfall wieder auf den Psion zurücksichern können. Dies kann erforderlich sein, wenn Sie eine Datei versehentlich gelöscht haben, auf eine alte Dateiversion zurückgreifen wollen oder Dateien wieder einspielen müssen, weil Sie vergessen haben, die Batterien rechtzeitig auszuwechseln.

So starten Sie eine Sicherung:

1. Doppelklicken Sie auf das Symbol **Psion sichern** auf Ihrem Desktop.
2. Wählen Sie die Psion-Disks, die Sie sichern wollen, im Dialogfeld **Psion Sicherung** aus.
3. Klicken Sie auf die Schaltfläche **Sichern**, um den Sicherungsvorgang für die Psion-Dateien zu starten. In einem Fortschrittsdialog wird angezeigt, wie lange die Sicherung dauern wird und gemeldet, wenn sie beendet worden ist.

► **WEITERFÜHRENDE HILFE:** In der Online-Hilfe finden Sie weitere Informationen zum Sichern und Rücksichern Ihrer Psion-Dateien.

REGELMÄSSIGE SICHERUNGEN

Sie können PsiWin so konfigurieren, daß Ihr Psion in regelmäßigen Abständen automatisch gesichert wird, so daß Sie sich nicht mehr besonders um eine Sicherung kümmern müssen. Ein weiterer Vorteil automatischer Sicherungen besteht darin, daß Sie stets auf aktuelle Sicherungskopien Ihrer Psion-Dateien zurückgreifen können. Gehen Sie wie folgt vor:

1. Klicken Sie mit der rechten Maustaste auf das Symbol **Psion-Arbeitsplatz** und wählen Sie **Eigenschaften** aus.
2. Wählen Sie die Registerkarte **Sicherung** aus.
3. Aktivieren Sie das Kontrollkästchen **Sicherung automatisch durchführen**, und wählen Sie aus, wie häufig Sie Ihren Psion sichern wollen.

► **WEITERFÜHRENDE HILFE:** In der Online-Hilfe finden Sie weitere Informationen zum Einstellen der Sicherungsoptionen.



WAS IST EINE SYNCHRONISATION?

Eine Synchronisation dient zur Verwaltung von Informationen in Terminplanern und Adreßbüchern, die Sie sowohl auf dem PC als auch auf Ihrem Psion auf dem gleichen, aktuellen Stand halten wollen. Beim Synchronisieren werden die Daten in ihrem PC-Terminplaner mit korrespondierenden Agenda- und Daten-Dateien auf dem Psion abgeglichen und aktualisiert, so daß die Dateien anschließend auf beiden Computern auf dem gleichen, neuesten Stand sind. Beispiele:

- ◆ Wenn Sie einen neuen Termin in Ihrer Psion Agenda hinzufügen, werden das Datum, die Uhrzeit und die Notizen des neuen Eintrags in Ihren PC-Terminplaner übertragen.
- ◆ Wenn Sie eine Telefonnummer in Ihrem PC-Adreßbuch ändern, wird sie im Psion-Adressverzeichnis ebenfalls geändert.
- ◆ Wenn Sie im PC-Terminplaner und in der Psion-Agenda unterschiedliche Termine eintragen, die sich überschneiden, warnt PsiWin Sie vor einem solchen Terminkonflikt.

Die meisten Benutzer werden in der Regel nur eine einzige Synchronisationsaufgabe benötigen, um Ihre Daten auf dem Psion und dem PC auf dem gleichen Stand zu halten. Synchronisationsaufgaben können jedoch darüber hinaus auf vielfältige Art und Weise eingesetzt werden. Beispiele:

- ◆ Sie und Ihre Kollegen könnten Ihre Arbeits-Agenden mit einem Hauptterminplaner auf einem vernetzten PC synchronisieren.
- ◆ Sie könnten eine Arbeits-Agenda haben, die Sie mit Organizer im Netz Ihrer Firma synchronisieren, und eine persönliche Agenda, die Sie mit Schedule+ auf Ihrem PC zu Hause synchronisieren.

► **WEITERFÜHRENDE HILFE:** Beachten Sie die Online-Hilfe zur Synchronisation Ihrer Psion-Agenda und Kontakte mit einem PC-Terminplaner





TABLE DES MATIERES

INTRODUCTION	31
A propos de ce guide	31
INSTALLATION DE PSIWIN	31
COMMENT ACCEDER A PSIWIN ?.....	32
AIDE DE PSIWIN	33
Affichage.....	33
Utilisation	33
CONNEXION PC-PSION.....	34
Branchement du câble.....	34
Sélection d'un port COM.....	34
Connexion via PsiWin.....	36
Première connexion.....	36
GESTION DE FICHIERS	37
Affichage des fichiers résidant sur un Psion.....	37
Copie de fichiers	37
Ouverture de fichiers Psion à partir du PC.....	39
SAUVEGARDES	40
Première sauvegarde	40
Planification de sauvegardes automatiques	40
SYNCHRONISATION D'AGENDAS ET DE CARNETS D'ADRESSES	41
Qu'est-ce que la synchronisation ?.....	41



A PROPOS DE CE GUIDE

Ce guide propose une brève initiation qui vous permettra d'utiliser le logiciel PsiWin très rapidement. Vous y trouverez les procédures à suivre pour :

- ◆ connecter votre Psion au PC,
- ◆ afficher le contenu de votre Psion et copier des fichiers du PC sur votre Psion et vice versa,
- ◆ exécuter la première sauvegarde,
- ◆ afficher l'aide sur un sujet précis.

PsiWin permet d'effectuer bien d'autres opérations : impression, archivage, installation de programmes Psion, synchronisation d'agendas Psion et PC, etc. L'Aide de PsiWin décrit toutes les procédures correspondantes. Consultez la section *Aide de PsiWin*, plus loin dans ce guide.

► **REMARQUE** : le CD-ROM PsiWin contient le présent guide au format **Adobe Acrobat (PDF)**. Pour visualiser ce fichier, vous devez utiliser le logiciel **Acrobat Reader**. Si vous le souhaitez, vous pouvez également imprimer ce guide en choisissant **Fichier** ⇒ **Imprimer** dans la barre de menus d'**Acrobat Reader**. Ce logiciel est aussi fourni sur le CD-ROM PsiWin.



INSTALLATION DE PSIWIN

Insérez le CD-ROM PsiWin dans le lecteur approprié afin de démarrer l'assistant d'installation. Suivez les instructions qui apparaissent à l'écran pour installer PsiWin et les autres programmes figurant sur le CD-ROM.

Si vous devez démarrer l'assistant manuellement, en cas d'installation à partir d'un lecteur réseau notamment, exécutez le fichier Setup.exe. Pour ce faire, sélectionnez **Exécuter** dans le menu **Démarrer**. Cliquez ensuite sur **Parcourir** afin de spécifier le chemin du fichier **Setup.exe** stocké sur le CD-ROM PsiWin.

► **REMARQUE** : si vous ne pouvez pas installer PsiWin à partir d'un CD-ROM, visitez notre site web www.pSION.com/international/ ou contactez votre distributeur Psion le plus proche. Vous trouverez ses coordonnées dans la boîte de votre Psion.

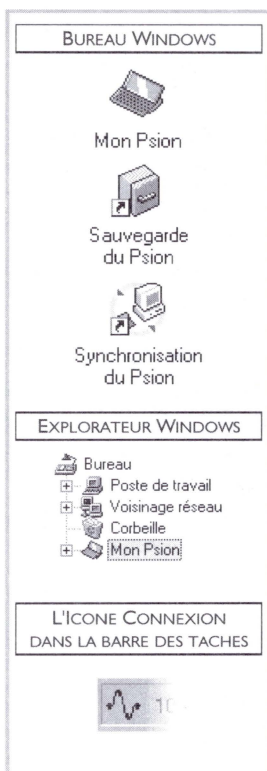


COMMENT ACCEDER A PSIWIN ?

Le programme d'installation de PsiWin crée divers raccourcis, icônes et commandes de menu dans l'environnement Windows.

- ◆ Le présent guide, l'Aide de PsiWin et toutes les fonctions de ce logiciel sont accessibles via le menu **Démarrer**. Ouvrez ce menu, puis sélectionnez **Programmes** ⇒ **PsiWin 2.x**.
- ◆ L'icône **Mon Psion** du bureau Windows est similaire à l'icône **Poste de travail**. Pour afficher le contenu de votre Psion, double-cliquez sur **Mon Psion**. Pour afficher le menu contextuel associé à cette icône, sélectionnez-la en cliquant avec le bouton droit de la souris.
 - ▶ **CONSEIL** : pour modifier divers paramètres PsiWin, utilisez la commande **Propriétés** de ce menu.
 - ▶ **REMARQUE** : comme l'icône **Poste de travail**, **Mon Psion** apparaît dans l'**Explorateur Windows**.
- ◆ L'icône **Sauvegarde du Psion** du bureau Windows permet de copier les fichiers d'un Psion sur le PC. Cette opération est décrite plus en détail plus loin dans ce guide.
- ◆ L'icône **Synchronisation du Psion** du bureau Windows permet de mettre à jour un agenda Psion par rapport à un agenda PC et vice versa. PsiWin prend en charge divers logiciels d'agenda PC, notamment Microsoft Outlook et Lotus Organizer.
- ◆ L'icône **Connexion**, qui apparaît dans la barre des tâches (à côté de l'horloge), indique l'état de la connexion PC-Psion. Cette icône est associée à un menu contextuel. Pour l'afficher, cliquez sur l'icône **Connexion** avec le bouton droit de la souris.

De nombreuses fonctions PsiWin peuvent être exécutées de différentes façons ; par exemple, via l'icône Mon Psion, la barre de menus et le menu contextuel d'une icône ou d'un fichier. Ce document décrit uniquement la méthode la plus simple étant donné qu'il s'agit d'un guide d'initiation. Pour connaître les autres possibilités et pour adapter le logiciel à votre méthode de travail, consultez l'Aide de PsiWin.



AFFICHAGE

PsiWin comprend un système d'aide complet, qui décrit toutes les fonctions et caractéristiques de ce logiciel. Consultez l'Aide de PsiWin pour toute information complémentaire sur ce logiciel et sur son utilisation.



Pour afficher l'aide, procédez de l'une des manières suivantes :


- ◆ Sélectionnez **Démarrer** ⇒ **Programmes** ⇒ **PsiWin 2.x** ⇒ **Aide de PsiWin**.
- ◆ Sélectionnez l'icône **Mon Psion** dans l'Explorateur Windows et appuyez sur **F1**.
- ◆ Double-cliquez sur l'icône **Mon Psion** et sélectionnez **Aide** ⇒ **Rubriques d'aide** dans la barre de menus.

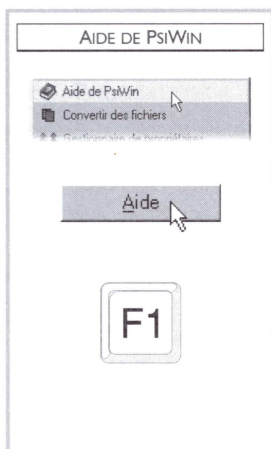
► **CONSEIL** : pour afficher l'aide relative à l'opération en cours ou à la boîte de dialogue active, appuyez sur **F1** ou cliquez sur le bouton **Aide**.

UTILISATION

La fenêtre **Rubriques d'aide** comprend trois onglets permettant de rechercher des informations de diverses façons :

- ◆ L'onglet **Sommaire de l'aide** propose une liste dans laquelle les rubriques sont organisées en groupes. Pour afficher l'aide sur une opération donnée ou sur une procédure de dépannage par exemple, double-cliquez sur l'icône [] du groupe représentant le sujet recherché, puis sélectionnez la rubrique à afficher (icône []).
- ◆ L'onglet **Index** permet de rechercher une rubrique en spécifiant un terme relatif au sujet traité. Par exemple, pour rechercher une rubrique sur la procédure de sauvegarde d'un Psion, vous entrerez le terme " sauvegarde ".
- ◆ L'onglet **Rechercher** permet de spécifier un terme, " port série " par exemple, et d'afficher la liste des rubriques dans lesquelles il apparaît.

► **CONSEIL** : certaines rubriques comprennent un bouton **Rubriques connexes** [] permettant d'accéder à d'autres informations sur le même sujet.





BRANCHEMENT DU CABLE

Votre Psion peut communiquer avec divers périphériques, vous devez donc vous assurer que sa fonction de communication est configurée correctement pour activer la liaison PC-Psion via PsiWin.

- ◆ Ouvrez l'écran Système de votre Psion. Sélectionnez le paramètre de communication et activez l'option relative au câble de liaison. Ce paramètre et ses options varient d'un modèle à l'autre. Si nécessaire, reportez-vous au guide d'utilisation accompagnant votre Psion.

Le PC et votre Psion communiqueront via le câble de liaison. Pour le raccorder, procédez comme suit :

1. Repérez le port **COM** ou port **série** que vous utiliserez sur le PC (généralement sur le panneau arrière). Insérez le plus gros connecteur du câble dans le port série.
2. Branchez l'autre extrémité du câble sur le port série de votre Psion.

► **REMARQUE** : vous devez effectuer ces branchements sans forcer. En cas de difficultés, assurez-vous que le connecteur est dans le sens approprié.

► **INFORMATIONS COMPLEMENTAIRES** : pour plus de détails sur la connexion de votre Psion au PC et sur les procédures de dépannage liées à cette opération, consultez l'Aide de PsiWin.

SELECTION D'UN PORT COM

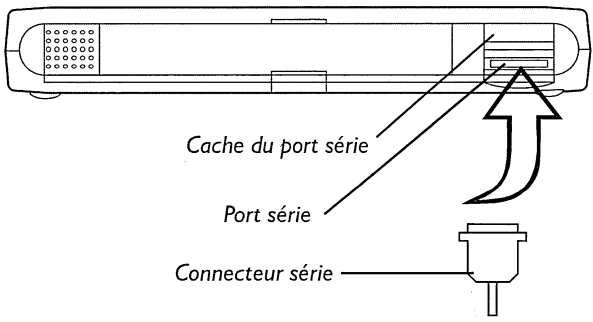
Pour détecter votre Psion, PsiWin analysera tous les ports COM du PC. Si certains sont utilisés par d'autres périphériques tel qu'un modem (même interne), nous vous conseillons de configurer PsiWin de sorte que ces ports ne soient pas analysés. Pour ce faire, procédez comme suit :

1. Cliquez avec le bouton droit sur l'icône **Mon Psion** et sélectionnez **Propriétés** dans le menu qui s'affiche.
2. Cliquez sur l'onglet **Connexion** dans la boîte de dialogue **Propriétés de Mon Psion**.
3. Dans le groupe **Paramètres**, désélectionnez les ports COM utilisés par d'autres périphériques et assurez-vous que les ports auxquels vous connecterez des Psion sont sélectionnés (cochez les cases correspondantes).

► **INFORMATIONS COMPLEMENTAIRES** : pour plus de détails sur la sélection des ports COM, consultez l'Aide de PsiWin.

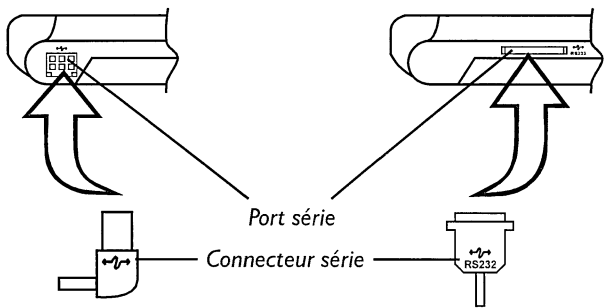


SERIES 5

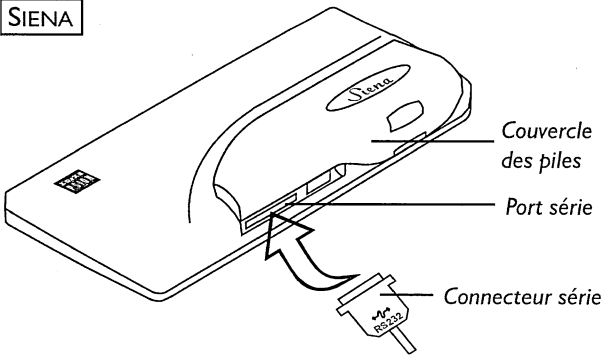


SERIES 3a

SERIES 3c / 3mx



SIENA



CONNEXION VIA PSIWIN

Une fois le câble branché, PsiWin tentera automatiquement d'établir une connexion entre le PC et votre Psion. Pour savoir s'il est connecté, observez l'icône **Connexion** dans la barre des tâches (à côté de l'horloge).



Votre Psion est connecté au PC. La courbe apparaissant sur l'icône signifie que la connexion a été établie. Lorsque les deux ordinateurs échangent des informations, la courbe est en mouvement.



PsiWin ne détecte pas votre Psion. L'icône Connexion apparaît sous cette forme dans les cas suivants : votre Psion n'est pas connecté, il est hors tension ou vous avez sélectionné l'option **Déconnecter** dans le menu contextuel de l'icône **Mon Psion** ou **Connexion**.

► **INFORMATIONS COMPLEMENTAIRES** : pour plus d'informations sur les procédures de connexion et de déconnexion, consultez l'Aide de PsiWin.

PREMIERE CONNEXION

Lors de la première connexion, vous devrez entrer un nom afin que PsiWin puisse identifier votre Psion.

1. Le logiciel affiche une boîte de dialogue indiquant qu'un nouveau Psion a été détecté. Sélectionnez l'option vous permettant d'ajouter un nouveau nom de Psion et cliquez sur **OK**.
2. Entrez le nom approprié et sélectionnez **OK**.

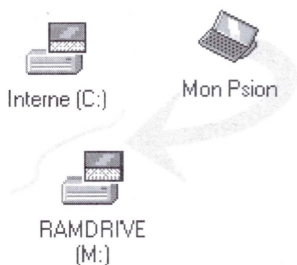
► **IMPORTANT** : vous devrez sélectionner un nom différent pour chaque Psion que vous connecterez au PC car PsiWin utilise ce nom pour identifier les fichiers et les paramètres de sauvegardé associés à un Psion.

► **REMARQUE** : PsiWin identifie le Siena et les Series 3mx/3c/3a d'après les **informations propriétaire** spécifiées sur ces machines. Si vous connectez plusieurs Siena ou Series 3mx/3c/3a au PC, assurez-vous que chaque machine contient des informations propriétaire différentes.

► **INFORMATIONS COMPLEMENTAIRES** : pour plus de détails sur la connexion de plusieurs Psion au même PC, consultez l'Aide de PsiWin.

AFFICHAGE DES FICHIERS RESIDANT SUR UN PSION

Vous pouvez ouvrir, copier, déplacer et supprimer des fichiers de votre Psion à partir du PC en utilisant l'icône **Mon Psion** et l'**Explorateur Windows**.



- ◆ Double-cliquez sur l'icône **Mon Psion** du bureau Windows. La fenêtre **Mon Psion** s'affiche. Elle contient des icônes représentant le(s) disque(s) de votre Psion et les options du logiciel PsiWin, ainsi que des informations sur tous ces éléments.
- ◆ Pour afficher le contenu d'un disque (dossiers et fichiers), double-cliquez sur l'icône correspondante.

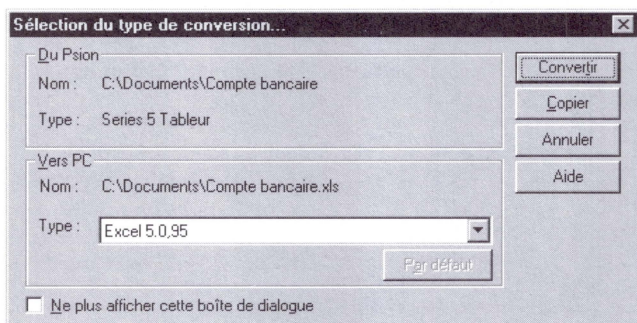
COPIE DE FICHIERS

Pour copier des fichiers de votre Psion vers le PC et vice versa, il vous suffit d'utiliser l'**Explorateur Windows** et de procéder comme pour une copie sur une disquette ou sur un lecteur réseau. En outre, PsiWin peut convertir les fichiers copiés afin que vous puissiez les ouvrir immédiatement sur l'ordinateur cible.



1. Sélectionnez **Programmes** ⇒ **Explorateur Windows** à partir du menu **Démarrer**.
2. Double-cliquez sur l'icône **Mon Psion** pour afficher les disques internes de votre Psion. Double-cliquez sur une icône de disque pour afficher son contenu, puis ouvrez les dossiers appropriés pour accéder au fichier à copier.
3. Cliquez sur ce fichier et sélectionnez **Edition** ⇒ **Copier** dans la barre de menus.
4. Ouvrez le dossier PC dans lequel vous voulez copier le fichier et sélectionnez **Edition** ⇒ **Coller** dans la barre de menus.
► **CONSEIL** : vous pouvez également copier le fichier en cliquant sur son icône et en la faisant glisser dans le dossier voulu sur le PC.

5. PsiWin affiche une boîte de dialogue dans laquelle vous pouvez spécifier le format cible voulu, si vous souhaitez convertir le fichier.



6. Par défaut, PsiWin indique un format approprié pour le fichier cible (par exemple, **Excel 5.0/95** pour un fichier Psion de type **Tableur** et **Word 6.0/95** pour un fichier **Texte**). Si vous n'utilisez pas l'application correspondant au type proposé, sélectionnez un autre format.
7. Cliquez sur Convertir afin de copier le fichier et de le convertir au format choisi.
- **CONSEIL** : pour obtenir des informations sur les éléments de cette boîte de dialogue, cliquez sur le bouton **Aide**.

Vous pouvez gérer les fichiers et dossiers de votre Psion à l'aide de l'**Explorateur Windows**, comme vous le faites pour le contenu de disques PC.

► **ATTENTION** : si vous supprimez un fichier de votre Psion à partir de PsiWin, ce fichier sera définitivement perdu. Vous ne pourrez pas le récupérer dans la Corbeille Windows car le système y stocke uniquement les fichiers supprimés des disques PC.

► **INFORMATIONS COMPLEMENTAIRES** : pour plus d'informations sur la gestion de disques, de fichiers et de dossiers Psion, consultez l'Aide de PsiWin.

OUVERTURE DE FICHIERS PSION A PARTIR DU PC

Vous pouvez ouvrir un fichier stocké sur votre Psion avec une application du PC et ce, sans copier le fichier sur cet ordinateur. En outre, vous pouvez modifier le fichier, puis enregistrer la nouvelle version sur votre Psion.

1. Pour ouvrir un fichier à partir de l'**Explorateur Windows**, double-cliquez sur l'icône correspondante ou sélectionnez-la et appuyez sur **Entrée**. PsiWin affiche une boîte de dialogue permettant de choisir le type de fichier à utiliser sur le PC.
2. Sélectionnez le type correspondant à l'application PC dans laquelle vous allez éditer le fichier.
3. Cliquez sur le bouton **Convertir** pour copier le fichier et le convertir au format PC choisi. PsiWin ouvre le fichier dans l'application associée au type spécifié : **Paint** pour un fichier **Bitmap (*.bmp)**, **Bloc-notes** pour un fichier **Texte (*.txt)**, etc.

Lorsque vous enregistrez le fichier dans l'application PC, PsiWin copie la nouvelle version sur votre Psion. Le logiciel affiche alors une boîte de dialogue dans laquelle vous pouvez choisir un format de conversion. Sélectionnez l'option appropriée, puis cliquez sur **Convertir** pour copier le fichier modifié sur votre Psion. Notez que PsiWin sauvegarde le fichier original avec l'extension **.bak** (par exemple, un fichier **Document** sera sauvegardé sous le nom **Document.bak**).

► **CONSEIL** : conservez cette copie de sauvegarde tant que vous n'êtes pas sûr de vouloir utiliser la nouvelle version du fichier.

► **INFORMATIONS COMPLEMENTAIRES** : pour plus d'informations sur l'ouverture de fichiers Psion sur un PC, consultez l'Aide de PsiWin.



PREMIERE SAUVEGARDE

Vous pouvez utiliser PsiWin pour sauvegarder les fichiers de votre Psion sur le PC. Vous disposerez ainsi d'une copie de tout votre travail, que vous pourrez restaurer si nécessaire. Cette sauvegarde vous sera utile si, par exemple, vous avez supprimé un fichier par erreur, si vous voulez restaurer une ancienne version d'un fichier ou encore, si vous avez oublié de remplacer les piles de votre Psion.

Pour sauvegarder votre Psion :

1. Double-cliquez sur l'icône **Sauvegarde du Psion** du bureau Windows.
2. Dans la boîte de dialogue **Sauvegarde du Psion**, sélectionnez les disques à sauvegarder.
3. Cliquez sur **Sauvegarder** pour lancer l'opération. PsiWin affiche une fenêtre indiquant la durée de l'opération, puis, le moment venu, la fin de l'opération.

► **INFORMATIONS COMPLEMENTAIRES** : pour plus d'informations sur la sauvegarde et la restauration de fichiers Psion, consultez l'Aide de PsiWin.

PLANIFICATION DE SAUVEGARDES AUTOMATIQUES

Vous pouvez configurer le logiciel PsiWin de sorte qu'il sauvegarde votre Psion à intervalles réguliers. Cette opération sera effectuée automatiquement, sans que vous ayez à y penser. Nous vous conseillons d'utiliser cette fonction afin de toujours disposer de sauvegardes à jour par rapport à vos fichiers Psion. Pour définir une sauvegarde automatique :

1. Cliquez avec le bouton droit sur l'icône **Mon Psion** et sélectionnez **Propriétés**.
2. Cliquez sur l'onglet **Sauvegarde**.
3. Sélectionnez **Effectuer une sauvegarde automatique** et choisissez la fréquence voulue.

► **INFORMATIONS COMPLEMENTAIRES** : pour plus d'informations sur la définition de sauvegarde automatique, consultez l'Aide de PsiWin.

SYNCHRONISATION D'AGENDAS ET DE CARNETS D'ADRESSES

QU'EST-CE QUE LA SYNCHRONISATION ?

Cette fonction de PsiWin permet d'actualiser un agenda Psion par rapport à un agenda PC et inversement, afin d'harmoniser leur contenu (rendez-vous et contacts, entre autres). Lorsque vous exécutez une tâche de synchronisation, PsiWin compare tout d'abord le contenu de votre agenda PC au fichier Agenda ou Fiches résidant sur votre Psion. Cela fait, le logiciel effectue les changements nécessaires dans les fichiers PC et Psion.

Par exemple :

- ◆ Si vous avez créé un nouveau rendez-vous dans votre agenda Psion, PsiWin copie cette entrée (date, heure et texte) dans votre agenda PC.
- ◆ Si vous avez changé un numéro de téléphone dans votre agenda PC, PsiWin modifie ce numéro dans votre carnet d'adresses Psion.
- ◆ Si des rendez-vous se chevauchent, PsiWin vous en avertit.

De nombreux utilisateurs pourront se contenter d'une seule tâche de synchronisation pour mettre à jour leurs agendas PC et Psion. Sachez toutefois que vous pouvez définir plusieurs tâches et utiliser la fonction de synchronisation de différentes façons.

Par exemple :

- ◆ Vous et vos collègues pouvez synchroniser votre agenda professionnel par rapport à un même agenda principal résidant sur un PC en réseau.
- ◆ Vous pouvez définir une tâche pour synchroniser votre agenda de travail Psion par rapport à un agenda de bureau Organizer, installé en réseau, et une autre tâche pour synchroniser votre agenda personnel Psion par rapport à un agenda Schedule+ résidant sur votre PC familial.

► **INFORMATIONS COMPLEMENTAIRES** : pour plus d'informations sur la synchronisation d'agendas PC et Psion, consultez l'Aide de PsiWin.



INHOUD

INLEIDING	45
Deze handleiding	45
PSIWIN INSTALLEREN	45
WAAR KAN IK PSIWIN VINDEN?	46
PsiWin zoeken	46
HELP OPROEPEN	47
Waar kan ik Help vinden?	47
Tips voor het gebruik van PsiWin-help	47
VERBINDING MAKEN	48
De kabel aansluiten	48
Een COM-poort selecteren	50
Verbinding maken met PsiWin	50
De eerste keer verbinding maken	51
WERKEN MET BESTANDEN	52
De bestanden op uw Psion bekijken	52
Een bestand kopiëren	52
Psion-bestanden openen vanaf uw PC	54
EEN BACKUP MAKEN VAN UW PSION	55
De eerste keer een backup maken	55
Regelmatige backups plannen	55
UW PSION SYNCHRONISEREN	56
Wat is synchronisatie?	56



DEZE HANDLEIDING

Deze handleiding bevat een snelle inleiding tot PsiWin en helpt u direct met het programma aan de slag te kunnen. De handleiding beschrijft hoe u:

- ◆ de Psion met de PC verbindt;
- ◆ bestanden kunt bekijken en kopiëren tussen de Psion en de PC;
- ◆ een backup maakt;
- ◆ Help kunt opvragen voor een bepaald onderwerp.

PsiWin kan voor nog veel meer doeleinden worden gebruikt, zoals printen, archiveren, programma's installeren op de Psion en de Psion synchroniseren met een PC-agenda. De on-line Help bij PsiWin geeft een uitleg van alle programmamogelijkheden. Verderop in deze handleiding leest u tips voor het gebruik van het helpsysteem, om snel de gewenste informatie te kunnen vinden.

► **OPMERKING:** Deze handleiding is beschikbaar op de PsiWin-CD-ROM als **Adobe Acrobat (PDF)**-document, dat kan worden gelezen met de bijgeleverde **Acrobat Reader**-software. U kunt deze handleiding afdrukken vanuit **Acrobat Reader** door **Bestand** ⇒ **Afdrukken** in de menubalk te kiezen.



PSIWIN INSTALLEREN

Plaats de PsiWin-CD-ROM in het CD-ROM-station van uw PC om de installatie-wizard op te starten. Volg de instructies in de wizard om PsiWin of andere programma's van de CD-ROM te installeren.

Voer het PsiWin-setupbestand uit als de installatie-wizard handmatig moet worden opgestart, b.v. als u PsiWin vanuit een CD-ROM in een netwerk wilt installeren. Hiervoor selecteert u de optie **Uitvoeren** in het menu **Start**. Selecteer **Bladeren** om het pad naar het bestand **Setup.exe** op de PsiWin-CD-ROM aan te geven.

► **OPMERKING:** Als PsiWin niet vanaf de CD-ROM kan worden geïnstalleerd, bezoekt u onze website www.pSION.com/international/ voor meer informatie, of neemt u contact op met de dichtstbijzijnde Psion-leverancier uit bijgeleverde lijst.



WAAR KAN IK PSIWIN VINDEN?

PSIWIN ZOEKEN

PsiWin installeert een aantal menu-opties, sneltoetsen en pictogrammen in uw Windows-omgeving.

- ◆ Toegang tot alle voorzieningen van PsiWin, evenals tot de on-line Help en deze gebruikershandleiding, krijgt u door **Start** ⇒ **Programma's** ⇒ **PsiWin 2.x** te selecteren.
- ◆ Het icoon **My Psion** op uw bureaublad is vergelijkbaar met het pictogram **Deze computer**. Dubbelklik op **My Psion** om de bestanden op de Psion weer te geven. Klik met rechts op **My Psion** om een menu met PsiWin-opties weer te geven.
 - ▶ **TIP:** Verscheidene PsiWin-instellingen kunt u wijzigen door met rechts op **My Psion** te klikken en **Eigenschappen** te selecteren.
 - ▶ **OPMERKING:** Het pictogram **My Psion** staat ook in **Windows Verkenner**, op gelijk niveau als **Deze computer**.
- ◆ Het pictogram **Psion Backup** op uw bureaublad wordt gebruikt om van bestanden op uw Psion backups te maken op uw PC. Raadpleeg het hoofdstuk over backups maken verderop in deze handleiding.
- ◆ Het pictogram **Psion Synchronisatie** op uw bureaublad wordt gebruikt om uw Psion te synchroniseren met PC-agenda's zoals Microsoft Outlook of Lotus Organizer.

Het **Verbindingspictogram** op de taakbalk (naast de klok) geeft aan wanneer uw Psion is verbonden met de PC. U kunt met rechts klikken op het **Verbindingspictogram** om een menu met PsiWin-opties weer te geven.

Er is vaak meer dan één manier om toegang te krijgen tot een bepaalde voorziening in PsiWin, zoals via het pictogram **My Psion**, de menubalk of door rechts te klikken op een pictogram of bestand. Deze handleiding

BUREAUBLADICONEN



My Psion



Psion Backup



Psion Synchronisatie

WINDOWS EXPLORER-ICOON



TAAKBALKVERBINDINGSICOON



beschrijft alleen de meest voor de hand liggende methode om u op weg te helpen. In de on-line Help vindt u meer informatie over ander gebruik van PsiWin en over het aanpassen van PsiWin aan uw eigen werkwijze.

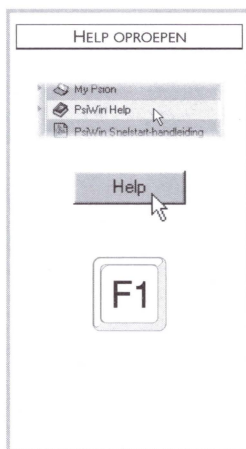
HELP OPROEPEN

WAAR KAN IK HELP VINDEN?

PsiWin bevat uitgebreide on-line Help, die alle voorzieningen en functies van de applicatie beschrijft. Zoek in de on-line Help als u meer informatie of richtlijnen voor het gebruik van PsiWin wenst.

U kunt de help-onderwerpen weergeven door:

- ◆ **Start** ⇒ **Programma's** ⇒ **PsiWin 2.x** ⇒ **PsiWin Help** te selecteren;
- ◆ het pictogram **My Psion** in Explorer te selecteren en op **F1** te drukken;
- ◆ te dubbelklikken op **My Psion** en **Help** ⇒ **Help-onderwerpen** te selecteren in de menubalk.




► **TIP:** Help voor een bepaalde taak of dialoog kunt u weergeven door op **F1** te drukken of op de **Help**-knop te klikken.

TIPS VOOR HET GEBRUIK VAN PSIWIN-HELP

Vanuit het venster **Help-onderwerpen** kunt u de gewenste informatie als volgt zoeken:

- ◆ Vanuit de pagina **Inhoud** kunt u een onderwerp kiezen uit een gestructureerde lijst, b.v. hoe een bepaalde taak moet worden uitgevoerd of oplossingen voor een probleem. Om het gewenste onderwerp te zoeken, dubbelklikt u op een onderwerpmap [] om het algemene onderwerp te zoeken, en kiest u vervolgens het specifieke onderwerp [].
- ◆ Vanuit de pagina **Index** kunt u het gewenste onderwerp vinden door een woord in te voeren dat met het onderwerp te maken heeft, zoals b.v. 'backup' om informatie weer te geven over het maken van een backup.
- ◆ Vanuit de pagina **Zoeken** kunt u zoeken naar een exact woord of zinsdeel van een onderwerp, zoals bijvoorbeeld 'seriële poort' om alle onderwerpen in de on-line Help te zoeken die deze woorden bevatten.

► **TIP:** Voor verdere informatie kunnen help-onderwerpen ook een knop **Verwante onderwerpen** [] bevatten, die koppelingen bevat naar andere help-onderwerpen die nog meer informatie bieden over het door u gezochte onderwerp.

VERBINDING MAKEN

DE KABEL AANSLUITEN

Daar uw Psion met verschillende apparaten kan communiceren, moet de instelling voor de communicatieverbinding op uw Psion zijn ingesteld op communicatie met uw PC via PsiWin.

- ◆ Ga naar het System-scherm. Selecteer de optie om de communicatie in te stellen en selecteer de instelling seriële kabel. Dit werkt voor alle Psion-typen anders, dus raadpleeg de gebruikershandleiding bij uw Psion voor meer informatie.

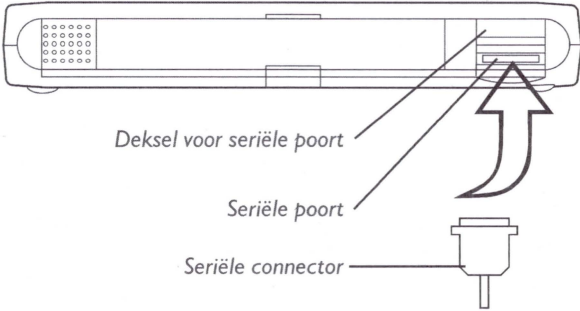
De kabel wordt door de Psion en de PC gebruikt voor communicatie. Om de kabel aan te sluiten:

1. Zoek de **COM**-poort (of **seriële** poort) op de PC, meestal achterop uw computer. Steek de grootste connector van de kabel in de poort van de PC.
2. Zoek de seriële poort op de Psion en steek daar de kleinste connector in.

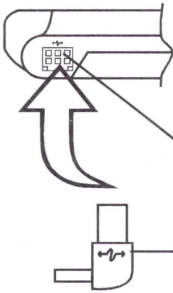
► **OPMERKING:** Als het aansluiten van de kabel op de Psion niet lukt, kan het zijn dat u de connector ondersteboven probeert aan te sluiten. Als u de connector goed in de poort steekt, hoeft daar niet veel kracht voor te worden gezet.

► **MEER HELP:** Raadpleeg de on-line Help voor meer informatie over het aansluiten van uw PC en Psion en voor informatie over het oplossen van problemen bij de verbinding.

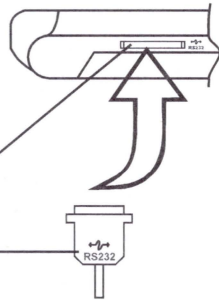
SERIES 5



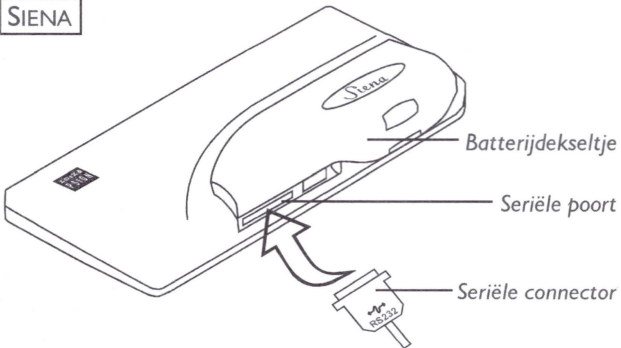
SERIES 3a



SERIES 3c / 3mx



SIENA



EEN COM-POORT SELECTEREN

PsiWin doorzoekt alle COM- (of seriële) poorten van uw PC om de Psion te zoeken. Als u ook randapparatuur, zoals een (intern) modem, gebruikt die andere COM-poorten in beslag nemen, is het verstandig PsiWin zodanig in te stellen dat deze poorten niet worden doorzocht:

1. Klik met rechts op **My Psion** en selecteer **Eigenschappen** in het menu.
2. Ga naar het scherm **Verbindingen** in de dialoog **Eigenschappen voor My Psion**.
3. Deselecteer in de lijst **Instellingen** alle vakjes voor COM-poorten die door andere apparaten worden gebruikt. Zorg dat de vakjes voor poorten die wel voor verbinding met een Psion worden gebruikt, aangekruist zijn.

► **MEER HELP:** Raadpleeg de on-line Help voor meer informatie over de selectie van COM-poorten.

VERBINDING MAKEN MET PSIWIN

Als u de kabel hebt aangesloten, maakt PsiWin automatisch verbinding tussen de PC en de Psion. Het **Verbindingspictogram** naast de klok op de taakbalk geeft aan of er verbinding is met de Psion.



Als de PC is verbonden met de Psion, wordt het pictogram weergegeven van een golvende lijn, die verandert in een 'bewegende' golvende lijn als de PC en de Psion met elkaar communiceren.



Uw PC heeft geen verbinding met de Psion. Dit pictogram wordt weergegeven als de Psion niet is verbonden, is uitgeschakeld of als u de optie **Verbreek verbinding** hebt geselecteerd in het menu van **My Psion** of **Verbindings-pictogram**.

► **MEER HELP:** Raadpleeg de on-line Help voor meer informatie over verbinding maken en verbinding verbreken met een Psion.

DE EERSTE KEER VERBINDING MAKEN

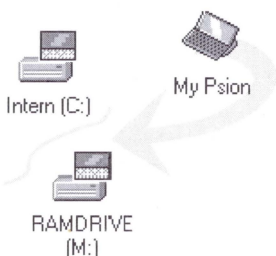
Als de PC de eerste keer met de Psion verbindt, wordt u gevraagd een naam in te voeren om de Psion te identificeren.

1. Er verschijnt een dialoog waarin staat dat een nieuwe Psion is herkend. Selecteer de optie om een naam voor de Psion toe te voegen en selecteer vervolgens **OK**.
2. Voer een naam in voor de Psion en selecteer **OK**.
 - ▶ **BELANGRIJK:** Voor elke Psion die u met de PC verbindt, moet een andere naam worden ingevoerd. PsiWin gebruikt de ingevoerde naam om informatie en backup-bestanden van elke individuele Psion te identificeren.
 - ▶ **OPMERKING:** Voor Psion Series 3mx/3c/3a- en Siena-computers, herkent PsiWin de aangesloten computer door de **informatie over eigenaar** te controleren die u op de Psion hebt ingevoerd. Als u meer dan één Series 3mx/3c/3a of Siena op uw PC hebt aangesloten, zorg dan dat elke Psion andere eigenaarinformatie bevat.
 - ▶ **MEER HELP:** Raadpleeg de on line Help voor meer informatie over verbinding van meerdere Psions met uw PC.



DE BESTANDEN OP UW PSION BEKIJKEN

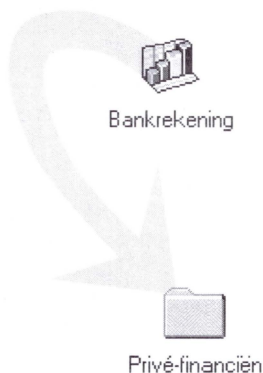
Met behulp van **My Psion** en **Windows Verkenner** kunt u vanaf uw PC bestanden op uw Psion openen, verplaatsen, kopiëren en verwijderen.



- ◆ Dubbelklik op het pictogram **My Psion** op uw bureaublad. Het venster **My Psion** wordt geopend, met de pictogrammen voor de interne stations van uw Psion en andere PsiWin-voorzieningen en -instellingen.
- ◆ Dubbelklik op een stationpictogram om de bestanden en mappen van het station af te beelden.

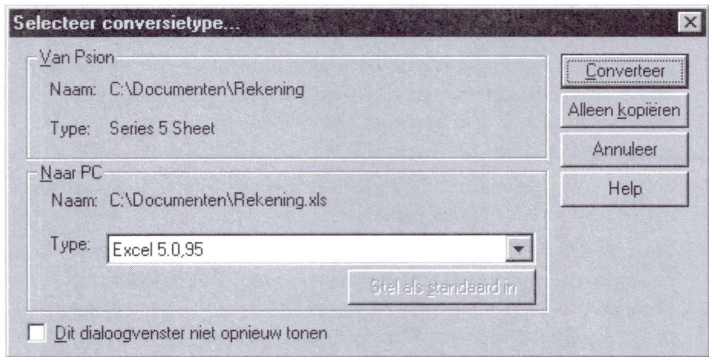
EEN BESTAND KOPIËREN

Met behulp van **Windows Verkenner** kunt u bestanden tussen uw PC en Psion kopiëren, op dezelfde manier als u kopieert naar een diskette of een andere PC op een netwerk. PsiWin kan bestanden tijdens het kopiëren ook converteren, zodat u ze op de andere computer rechtstreeks kunt openen.



1. Selecteer **Programma's** ⇒ **Windows Verkenner** in het menu **Start** om **Windows Verkenner** te openen.
2. Dubbelklik op **My Psion** om de interne Psion-stations weer te geven. Dubbelklik op een stationpictogram om de inhoud ervan te tonen en blader naar het te kopiëren bestand.
3. Klik op het te kopiëren bestand en selecteer **Bewerken** ⇒ **Kopiëren** in de menubalk.
4. Open de map op de PC waar het bestand naar moet worden gekopieerd, en selecteer **Bewerken** ⇒ **Plakken** in de menubalk.
▶ **TIP:** U kunt het bestand ook kopiëren door erop te klikken en het naar de gewenste map op de PC te slepen.

5. Tijdens het kopiëren verschijnt er een dialoogvenster waarin u kunt kiezen welk bestandstype u op de andere computer wilt gebruiken.



6. De dialoog toont een geschikt bestandstype voor het geconverteerde bestand, b.v. **Excel 5.0/95** voor een Psion **Sheet**-bestand, of **Word 6.0/95** voor een Psion **Word**-bestand. Selecteer een ander type als u een ander bestandstype op de PC wilt gebruiken.
7. Selecteer de knop **Converteer** om het bestand van de Psion naar de PC te kopiëren en het automatisch naar het gekozen bestandstype te converteren.
- **TIP:** U kunt de knop **Help** selecteren voor uitgebreide informatie over de mogelijkheden van deze dialoog.

U kunt **Windows Verkenner** gebruiken om bestanden en mappen op uw Psion op dezelfde wijze te beheren als op PC-stations.

► **WAARSCHUWING:** Als u vanaf de PC een bestand van uw Psion verwijdert, wordt dit bestand permanent van de Psion-schijf gewist. Het bestand kan ook niet meer worden opgehaald uit de Windows-prullenbak, die alleen bestanden opslaat die van PC-stations zijn gewist.

► **MEER HELP:** Raadpleeg de on-line Help voor meer informatie over het beheer van bestanden, mappen en schijven.

PSION-BESTANDEN OPENEN VANAF UW PC

U kunt een bestand van uw Psion in een PC-applicatie openen, zonder dat u het eerst naar de PC hoeft te kopiëren. Vervolgens kunt u het bestand op de PC bewerken en als u klaar bent weer opslaan op de Psion.

1. Om een bestand vanuit **Windows Verkenner** te openen, dubbelklikt u op het bestandspictogram en drukt u op **Enter**. Er verschijnt een dialoogvenster waarin u het bestandstype kunt kiezen dat u op de PC wilt gebruiken.
2. Selecteer het bestandstype dat geschikt is voor de applicatie waarin u het bestand op de PC gaat bewerken.
3. Klik op de knop **Converteer** om het bestand te kopiëren en te converteren naar het gekozen bestandsformaat. PsiWin opent het geconverteerde bestand in de PC-applicatie die bij het bestandstype hoort, b.v. **Paint** voor een **Bitmap Image (*.bmp)**-bestand of **Notepad** voor een **Text (*.txt)**-bestand.

Als u het bestand in de PC-applicatie opslaat, wordt het door PsiWin weer op de Psion opgeslagen. In een dialoogvenster kunt u aangeven welk bestandstype moet worden gebruikt voor het bewerkte bestand. Selecteer het geschikte bestandstype voor de Psion en selecteer **Converteer** om het bestand weer naar de Psion te kopiëren. PsiWin maakt een backup van het oorspronkelijke bestand, dat onder dezelfde naam maar met een **'.bak'**-extensie wordt opgeslagen, b.v. een bestand met de naam **'Document'** wordt als backup opgeslagen als **'Document.bak'**.

► **TIP:** Verwijder de backup-versie van het bestand op uw Psion pas als u zeker weet dat u alleen nog maar de bewerkte versie zult gebruiken.

► **MEER HELP:** Raadpleeg de on-line Help voor meer informatie over het openen van Psion-bestanden op de PC.



EEN BACKUP MAKEN VAN UW PSION

DE EERSTE KEER EEN BACKUP MAKEN

Met PsiWin kunt u van alle bestanden op uw Psion een backup maken op uw PC. Als u backups van de Psion-bestanden bijhoudt op uw PC, heeft u altijd een kopie van uw werk beschikbaar, die weer op de Psion kan worden gezet als dat nodig is. Het kan bijvoorbeeld voorkomen dat u per ongeluk een bestand hebt gewist, dat u een eerder opgeslagen versie van een bestand wilt gaan gebruiken of dat de bestanden verloren zijn gegaan omdat u bent vergeten de batterijen te verwisselen.

Een backup maken:

1. Dubbelklik op het pictogram **Psion Backup** op uw bureaublad.
2. Selecteer in de dialoog **Psion Backup** de stations op de Psion waarvan u een backup wilt maken.
3. Klik op **Maak reservekopie** om de backup te beginnen. PsiWin toont een voortgangsvenster, dat aangeeft hoe lang de backup zal duren en wanneer de backup is voltooid.

► **MEER HELP:** Raadpleeg de on-line Help voor meer informatie over het maken van backups van en het terugzetten van Psion-bestanden.

REGELMATIGE BACKUPS PLANNEN

U kunt PsiWin zodanig instellen dat er automatisch regelmatig backups van uw Psion worden gemaakt, zodat u daar zelf niet elke keer aan hoeft te denken. Het is verstandig deze automatische backups te laten maken, omdat u dan altijd recente kopieën van uw Psion-bestanden bij de hand hebt.

1. Klik met rechts op **My Psion** en selecteer **Eigenschappen**.
2. Ga naar het tabblad **Backup**.
3. Klik op **Maak automatische backup** en geef aan hoe vaak er een backup van uw Psion moet worden gemaakt.

► **MEER HELP:** Raadpleeg de on-line Help voor meer informatie over het instellen van automatische backups.





WAT IS SYNCHRONISATIE?

Synchronisatie gebruikt u om informatie te beheren die u zowel op uw PC als op uw Psion bijhoudt, zoals agenda-afspraken of een adresboek. Bij het synchroniseren vergelijkt PsiWin de informatie in uw PC-agenda met het overeenkomstige Agenda- of Data-bestand op uw Psion, en worden beide bestanden bijgewerkt zodat ze allebei dezelfde informatie bevatten.

Voorbeelden van synchronisatie zijn:

- ◆ als u een nieuwe afspraak in uw Psion-agenda hebt genoteerd, worden de datum, tijd en aantekeningen voor het item gekopieerd naar de PC-agenda;
- ◆ als u een telefoonnummer in uw PC-agenda hebt gewijzigd, wordt dit ook gewijzigd in uw Psion-adresboek;
- ◆ als u in uw PC-agenda en uw Psion-agenda afspraken hebt genoteerd die elkaar blijken te overlappen, zal PsiWin u waarschuwen voor dit conflict.

De meeste mensen gebruiken slechts één synchronisatietask om hun Psion- en PC-informatie bij te werken. Synchronisatietaken kunnen op verschillende manieren worden gebruikt, bijvoorbeeld:

- ◆ u en uw collega's kunnen hun werkagenda's synchroniseren met de hoofdagenda op een netwerk-PC;
- ◆ u kunt uw werkagenda synchroniseren met een netwerkversie van Organizer op kantoor en uw privé-agenda met Schedule+ op uw PC thuis.

► **MEER HELP:** Raadpleeg de on-line Help voor meer informatie over synchronisatie van uw Psion met een PC-agenda.



INDICE

INTRODUZIONE	59
Informazioni sulla guida	59
INSTALLAZIONE DI PSIWIN.....	59
UBICAZIONE DI PSIWIN.....	60
Ricerca di PsiWin.....	60
GUIDA	61
Ubicazione della guida.....	61
Suggerimenti sull'impiego della Guida di PsiWin.....	61
COLLEGAMENTO	62
Collegamento del cavo.....	62
Impostazione della porta COM.....	64
Collegamento con PsiWin	64
Collegamento iniziale	65
FILE.....	66
Consultazione dei file dello Psion.....	66
Copia di un file	66
Apertura dei file Psion dal PC	68
BACKUP DEI FILE DELLO PSION	69
Backup iniziale	69
Backup programmati periodici	69
SINCRONIZZAZIONE DELLO PSION	70
Delucidazioni sulla sincronizzazione.....	70



INFORMAZIONI SULLA GUIDA

La presente guida costituisce un'introduzione rapida a PsiWin, grazie alla quale l'utente è in grado di iniziare a lavorare avvalendosi subito del programma. Essa spiega come:

- ◆ collegare lo Psion al PC;
- ◆ individuare e copiare reciprocamente i file dello Psion e del PC;
- ◆ effettuare il backup per la prima volta;
- ◆ richiamare la guida relativa ad un determinato argomento.

In PsiWin si trovano molte altre applicazioni, quali: stampa, archivio, installazione di programmi dello Psion e sincronizzazione dello Psion con un programma di Agenda per PC. La Guida in linea di PsiWin spiega come avvalersi di tutte le funzioni del programma. Nelle pagine seguenti si trovano vari suggerimenti sull'impiego del sistema guida che consentono di trovare con rapidità le informazioni necessarie.

► **NOTA:** la guida è disponibile sul CD ROM di PsiWin in qualità di documento **Adobe Acrobat (PDF)**, visualizzabile mediante software **Acrobat Reader**, in dotazione nel CD ROM. Per stampare la guida da **Acrobat Reader**, selezionare **File** ⇒ **Stampa** nella barra dei menu.



INSTALLAZIONE DI PSIWIN

Per avviare l'installazione guidata, inserire il CD ROM di PsiWin nell'unità CD ROM del PC. Per installare PsiWin e i programmi supplementari dal CD ROM, seguire le istruzioni dell'installazione guidata.

Selezionare il file di installazione di PsiWin, qualora si desideri avviare manualmente l'installazione guidata, ad esempio per installare PsiWin da un'unità CD ROM collegata in rete. A tal fine, selezionare l'opzione **Avvia** del menu **Avvio**. Selezionare **Sfoggia** per digitare il percorso del file **Setup.exe** nel CD ROM di PsiWin.

► **NOTA:** qualora non si riesca ad installare PsiWin dal CD ROM, per ulteriori informazioni, visitare la pagina web **www.pSION.com/international/** oppure rivolgersi al proprio distributore Psion locale, il cui indirizzo è riportato nell'elenco distributori allegato alla confezione.



RICERCA DI PSIWIN

PsiWin installa varie voci di menu, collegamenti ed icone nell'ambiente Windows.

- ◆ È possibile accedere alle funzioni di PsiWin, alla Guida in linea e alla guida utente partendo dal menu **Avvio**, selezionando **Avvio** ⇒ **Programmi** ⇒ **PsiWin 2.x**.
- ◆ L'icona **Risorse dello Psion** del desktop è come l'icona **Risorse del computer**. Per visualizzare i file dello Psion, fare doppio clic sull'icona **Risorse dello Psion**. Per visualizzare un menu delle opzioni di PsiWin, invece, fare clic con il pulsante destro del mouse sull'icona **Risorse dello Psion**.
 - ▶ **SUGGERIMENTO:** per modificare varie impostazioni di PsiWin, fare clic con il pulsante destro del mouse sull'icona **Risorse dello Psion** e selezionare **Proprietà**.
 - ▶ **NOTA:** l'icona **Risorse dello Psion** appare inoltre in **Gestione risorse** assieme a **Risorse del computer**.
- ◆ L'icona **Psion Backup** del desktop serve ad effettuare il backup dei file dello Psion sul PC. Si rimanda alla sezione dedicata al backup dei file dello Psion di questa guida.
- ◆ L'icona **Sincronizza Psion** del desktop serve a sincronizzare lo Psion Scheduler con il PC Scheduler, come ad esempio Microsoft Outlook o Lotus Organizer.
- ◆ L'**icona di collegamento** situata nella barra delle applicazioni (accanto all'orologio) indica quando lo Psion è collegato al PC. Per visualizzare un menu delle opzioni di PsiWin, basta fare clic con il pulsante destro del mouse sull'**icona di collegamento**.

ICONE DESKTOP



Risorse dello Psion



Backup Psion



Sincronizza Psion

ICONA GESTIONE RISORSE



ICONA DI COLLEGAMENTO NELLA BARRA DELLE APPLICAZIONI



Spesso, vi sono più modi per accedere ad una determinata funzione di PsiWin, ad esempio mediante l'icona **Risorse dello Psion**, barra dei menu o facendo clic con il pulsante destro del mouse su un'icona o un file. La presente guida riporta solo i metodi più diretti per avviare facilmente PsiWin. Ulteriori informazioni su come utilizzare PsiWin e su come impostarlo per adattarlo alle proprie esigenze di lavoro, consultare la Guida in linea.

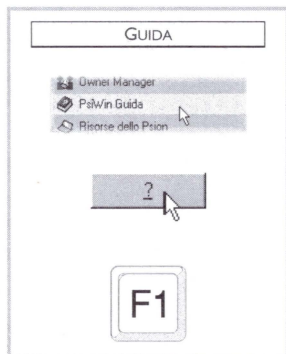
GUIDA

UBICAZIONE DELLA GUIDA

PsiWin comprende una Guida in linea esauriente dedicata a tutte le funzioni dell'applicazione e alla relativa funzionalità. Per ulteriori informazioni in merito o sull'impiego di PsiWin, consultare la Guida in linea.



Per visualizzare la Guida in linea, basta:


- ◆ Selezionare **Avvio** ⇒ **Programmi** ⇒ **PsiWin 2.x** ⇒ **PsiWin Guida**.
 - ◆ Selezionare l'icona **Risorse dello Psion** e premere il pulsante **F1**.
 - ◆ Selezionare l'icona **Risorse dello Psion** in Gestione Risorse e selezionare ? ⇒ **Argomenti della guida** della barra dei menu.
- **Suggerimento:** per visualizzare la guida relativa ad un compito particolare, premere il tasto **F1** o fare clic sul pulsante ?.



SUGGERIMENTI SULL'IMPIEGO DELLA GUIDA DI PSIWIN

Dalla finestra **Guida in linea**, per trovare le informazioni necessarie, basta procedere come segue:

- ◆ Dalla pagina **Sommario**, è possibile selezionare un argomento riportato nell'elenco strutturato, ad esempio come eseguire un determinato compito oppure le informazioni sulla ricerca e la risoluzione di anomalie. Per cercare l'argomento richiesto, fare doppio clic sulla cartella argomento [] per richiamare l'area di interesse generale e quindi scegliere l'argomento [] da visualizzare.
- ◆ Dalla pagina **Indice**, per trovare l'argomento richiesto, basta digitare una parola associata all'argomento, ad esempio "backup" per trovare gli argomenti riportanti informazioni sull'esecuzione del backup dello Psion.
- ◆ Dalla pagina **Trova**, è possibile cercare una determinata parola o frase contenuta in un argomento, ad esempio "porta seriale" per richiamare la Guida in linea riportante informazioni in merito.

► **SUGGERIMENTO:** per ulteriori informazioni, la Guida in linea comprende a volte il pulsante **Argomenti correlati** [] che serve a richiamare altri argomenti della guida trattanti argomenti simili. Inoltre, per cercare argomenti dal contenuto simile (vedi sopra), basta utilizzare la pagina **Indice** e quella **Trova** della finestra **Argomenti della guida**.



COLLEGAMENTO

COLLEGAMENTO DEL CAVO

Dato che lo Psion è in grado di comunicare con vari dispositivi, occorre che l'impostazione di collegamento per il trasferimento dati dello Psion sia impostata correttamente al fine di comunicare con PC mediante PsiWin.

- ◆ Passare alla schermata sistema. Selezionare l'opzione per impostare il collegamento di trasferimento dati (o **collegamento remoto**) e selezionare l'impostazione cavo seriale. Questa varia a seconda del tipo di Psion, per cui si consiglia di consultare il manuale utente per ulteriori informazioni in merito. Una volta terminato il collegamento con il PC, ricordarsi di disattivare il collegamento seriale, per ridurre i consumi e per poter effettuare le stampe in modo diretto dallo Psion alla stampante: eventuali errori in fase di inizializzazione stampa si riferiscono al fatto che è rimasto attivo il collegamento remoto.

Lo Psion e il PC comunicano attraverso il cavo per il trasferimento dei dati. Per collegare il cavo:

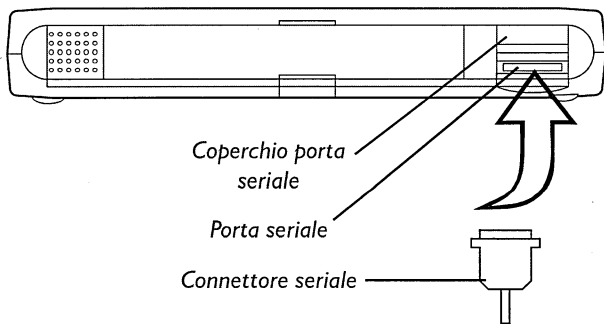
1. Individuare la porta **COM** (o porta **seriale**) del PC (di norma si trova nella parte posteriore del computer). Inserire il connettore più grande del cavo seriale Psion nella porta del PC.
2. Individuare la porta seriale dello Psion ed inserirvi il connettore più piccolo.

► **NOTA:** qualora risulti difficile collegare il cavo allo Psion, provare ad inserire il connettore capovolto. Nell'inserire il connettore nella porta dello Psion, non forzare, non c'è necessità di sforzo, controllare il verso del connettore.

► **ULTERIORI INFORMAZIONI:** per informazioni più dettagliate sulla realizzazione del collegamento del PC con lo Psion e sulla ricerca e risoluzione delle anomalie, si rimanda alla Guida in linea.

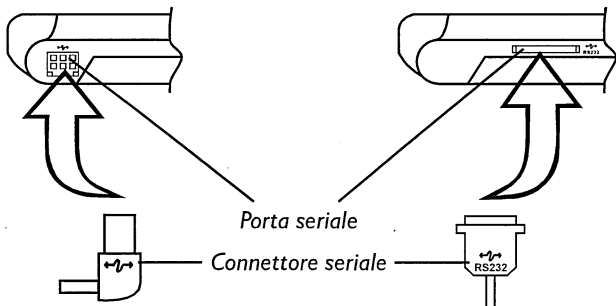


SERIES 5

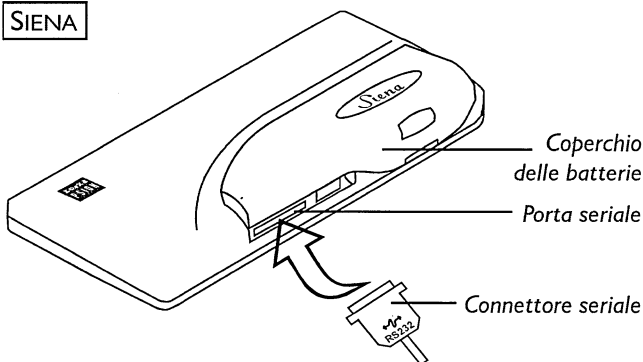


SERIE 3a

SERIE 3c / 3mx



SIENA



IMPOSTAZIONE DELLA PORTA COM

PsiWin è in grado di controllare ciascuna porta COM (o seriale) del PC alla ricerca dello Psion collegato. Qualora siano impiegati dispositivi periferici come i modem (soprattutto i modem interni), che si avvalgono di altre porte COM del PC, si consiglia di impostare PsiWin di modo che ignori tali porte. A tal fine:

1. Fare clic con il pulsante destro del mouse sull'icona **Risorse dello Psion** e selezionare nel menu la voce **Proprietà**.
2. Passare alla scheda **Collegamenti** della finestra di dialogo **Proprietà** delle **Risorse dello Psion**.
3. Nell'elenco **Impostazioni**, disattivare la casella relativa alle porte COM utilizzate da altri dispositivi. Verranno visualizzate tante porte seriali (COM) quante sono quelle installate sul PC. La casella della porta impiegata per collegarsi allo Psion deve essere attivata, per cui almeno una casella deve essere attiva.

► **ULTERIORI INFORMAZIONI:** per ulteriori informazioni su come selezionare la porta COM da utilizzare, si rimanda alla Guida in linea.

COLLEGAMENTO CON PSIWIN

Una volta collegato il cavo, PsiWin realizza automaticamente un collegamento tra il PC e lo Psion. Per sapere se lo Psion è, o meno, collegato, basta dare un'occhiata all'**icona di collegamento** della barra delle applicazioni (accanto all'orologio).



Il PC è collegato allo Psion. Una volta realizzata la connessione, l'icona indica una linea curva che assume movimento ondulatorio durante il trasferimento di dati tra il PC e lo Psion.



Il PC non ha rilevato lo Psion. Tale icona appare quando: non si è collegati allo Psion; lo Psion è spento; non è stato attivato il collegamento seriale sullo Psion; è stata selezionata l'opzione **Disconnetti** nel menu **Risorse dello Psion** o nel menu **Icona di collegamento**.

► **ULTERIORI INFORMAZIONI:** per ulteriori informazioni su come connettersi allo Psion e quindi sconnettersi, si rimanda alla Guida in linea.

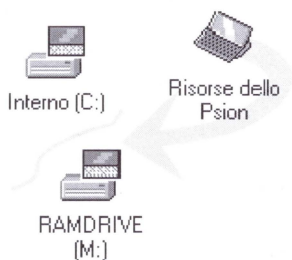
COLLEGAMENTO INIZIALE

Collegandosi al PC per la prima volta, all'utente è chiesto il nome per identificare lo Psion.

1. Appare una finestra di dialogo che conferma l'avvenuto rilevamento del nuovo Psion. Selezionare l'opzione per attribuire un nome allo Psion e quindi selezionare **OK**.
2. Digitare un nome per lo Psion e selezionare **OK**.
 - ▶ **IMPORTANTE:** occorre scegliere un nome diverso per ciascun Psion collegato al PC. PsiWin si avvale del nome digitato per identificare le informazioni e i file di backup relativi a ciascun Psion.
 - ▶ **NOTA:** per quanto riguarda gli Psion Serie 3mx/3c/3a e Siena, PsiWin riconosce lo Psion collegato controllando le **informazioni proprietario** digitate nello stesso. Collegando più Serie 3mx/3c/3a o Siena al PC, fare attenzione che ciascun Psion contenga informazioni proprietario diverse.
 - ▶ **ULTERIORI INFORMAZIONI:** per ulteriori informazioni su come collegarsi al PC con più Psion si rimanda alla Guida in linea.

CONSULTAZIONE DEI FILE DELLO PSION

Mediante **Risorse dello Psion** e **Gestione delle risorse**, è possibile aprire, spostare, copiare ed eliminare dal PC file memorizzati nello Psion.



- ◆ Fare doppio clic sull'icona **Risorse dello Psion** del desktop: appare la finestra **Risorse dello Psion** riportante le icone delle unità interne dello Psion e altre funzioni e impostazioni di PsiWin.
- ◆ Fare doppio clic sull'icona unità per visualizzare i file e le cartelle in essa contenuti.

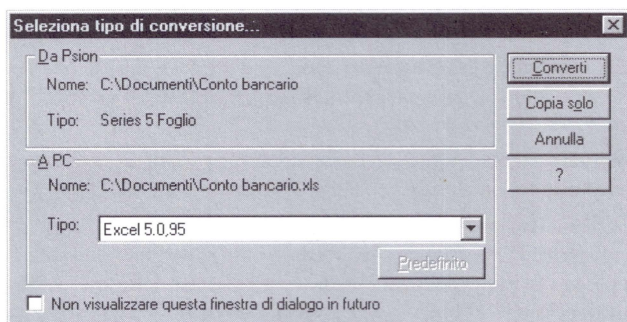
COPIA DEI FILE

Mediante **Gestione risorse**, è possibile copiare i file dal PC allo Psion, e viceversa, così come si copiano i file su un dischetto o in un altro PC della rete. PsiWin è in grado di convertire i file mentre vengono copiati, per cui essi possono essere subito aperti su un altro computer.



1. Selezionare **Programmi** ⇒ **Gestione risorse** dal menu **Avvio** per aprire **Gestione risorse**.
2. Fare doppio clic su **Risorse dello Psion** per visualizzare le unità interne dello Psion. Fare doppio clic sull'icona unità per visualizzarne il contenuto e quindi individuare il file da copiare.
3. Fare clic sul file da copiare e selezionare **Modifica** ⇒ **Copia** dalla barra dei menu.
4. Aprire la cartella del PC in cui copiare il file e selezionare **Modifica** ⇒ **Incolla** dalla barra dei menu.
► **SUGGERIMENTO:** per copiare il file, fare clic sull'icona file e trascinarlo nella cartella del PC.

5. Durante la copia del file, appare la finestra di dialogo dove va selezionato il tipo di file da utilizzare nell'altro computer.



6. La finestra di dialogo suggerisce il tipo di file adatto per il file convertito, ad esempio **Excel 5.0/95** per il file **Foglio** sullo Psion o **Word 6.0/95** per il file **Testi**. Scegliere un altro tipo di formato, qualora nel PC si utilizzi un tipo di file diverso.
7. Scegliere il pulsante **Converti** per copiare il file dallo Psion al PC e per convertire automaticamente il file nel formato file desiderato.
- **SUGGERIMENTO:** per ulteriori informazioni sulle funzioni della presente finestra di dialogo, scegliere il pulsante **?**.

Inoltre, per gestire i file e le cartelle così come si gestiscono le unità del PC, basta ricorrere a **Gestione risorse**. Per ulteriori informazioni, si rimanda alla Guida in linea di PsiWin.

► **AVVERTENZA:** eliminando un file dello Psion dal PC, esso risulta definitivamente rimosso dall'unità dello Psion. Il file non può essere richiamato dal Cestino di Windows che memorizza solo i file eliminati dalle unità del PC.

► **ULTERIORI INFORMAZIONI:** per ulteriori informazioni su come gestire i file, le cartelle e i dischi, si rimanda alla Guida in linea.

APERTURA DEI FILE PSION DAL PC

È possibile aprire un file dello Psion mediante applicazione PC senza doverlo copiare dapprima nell'unità PC. È possibile modificare il file nel PC e quindi salvarlo nello Psion, una volta finita l'operazione.

1. Per aprire un file in **Gestione risorse**, fare doppio clic sull'icona file o premere **Invio**: appare una finestra di dialogo nella quale va selezionato il tipo di file da utilizzare nel PC.
2. Selezionare il tipo di file adatto per l'applicazione che verrà utilizzata per modificare il file del PC.
3. Scegliere il pulsante **Converti** per copiare il file e convertirlo nel formato file PC desiderato. PsiWin apre il file convertito mediante applicazione PC associata al tipo di file, ad esempio **Paint** per il file **Bitmap Image (*.bmp)** oppure **Blocco note** per il file **Testo (*.txt)**.

Salvando il file nell'applicazione PC, PsiWin salva nello Psion il file modificato. A questo punto, appare una finestra di dialogo che serve a selezionare il formato file per il file modificato. Selezionare il formato file adatto per lo Psion e quindi scegliere **Converti** per copiare nello Psion il file. PsiWin effettua una copia di backup del file originale che assume l'estensione **".bak"**, ad esempio la copia di riserva di un file con il nome **"Documento"** sarà **"Documento.bak"**.

► **SUGGERIMENTO:** non eliminare la copia di riserva (backup) del file dallo Psion fin quando non si è sicuri di voler utilizzare la versione modificata.

► **ULTERIORI INFORMAZIONI:** per ulteriori informazioni su come aprire i file Psion sul PC, si rimanda alla Guida in linea.



BACKUP DEI FILE DELLO PSION

BACKUP INIZIALE

Grazie a PsiWin, è possibile eseguire il backup nel PC di tutti i file memorizzati nello Psion. Memorizzando i backup dei file Psion nel PC, si dispone di una copia di riserva di tutto il lavoro memorizzato nello Psion. Ad esempio, è possibile: ripristinare nello Psion il file di backup, qualora sia stato eliminato un file per sbaglio; richiamare una vecchia versione di un file; ripristinare file, qualora non siano state cambiate le batterie.

Per effettuare il backup:

1. Fare doppio clic sull'icona **Psion Backup** del desktop.
2. Nella finestra di dialogo **Psion Backup**, selezionare l'unità dello Psion da sottoporre a backup.
3. Fare clic su **Backup** per avviare il backup dei file nello Psion. PsiWin visualizza una finestra sullo stato di avanzamento che riporta il periodo di tempo necessario per il backup e che informa l'utente sull'avvenuta esecuzione del backup.

► **ULTERIORI INFORMAZIONI:** per ulteriori informazioni sul backup e sul ripristino dei file Psion, si rimanda alla Guida in linea.

BACKUP PROGRAMMATI PERIODICI

Per eseguire un backup automatico ad intervalli regolari, senza dover ricordarsi di eseguire il backup dello Psion, basta impostare PsiWin. Si consiglia di programmare backup automatici, in quanto si dispone, in tal modo, di copie aggiornate dei file dello Psion. A tal fine:

1. Fare clic con il pulsante destro del mouse sull'icona **Risorse dello Psion** e scegliere **Proprietà**.
2. Passare alla sezione **Backup**.
3. Fare clic su **Esegui backup automatico** e scegliere il periodo di tempo in base al quale va eseguito il backup dello Psion.

► **ULTERIORI INFORMAZIONI:** per ulteriori informazioni sull'impostazione di backup automatici, si rimanda alla Guida in linea.





DELUCIDAZIONI SULLA SINCRONIZZAZIONE

Grazie alla sincronizzazione, è possibile gestire le informazioni che vanno aggiornate sia nel PC che nello Psion, quali: gli appuntamenti dell'Agenda o gli indirizzi della Rubrica. Nel corso della sincronizzazione, PsiWin confronta le informazioni del PC Scheduler con il corrispondente file Agenda o file Archivi dello Psion, per poi aggiornare i file sia del PC che dello Psion, aggiungendo le informazioni nuove. Alcuni esempi di sincronizzazione sono:

- ◆ Aggiungendo un nuovo appuntamento all'Agenda dello Psion, la data, l'ora e le note inerenti l'immissione vengono copiate nel PC Scheduler.
- ◆ Modificando un numero di telefono nel PC Scheduler, viene modificata la corrispondente voce della Rubrica dello Psion.
- ◆ Digitando appuntamenti coincidenti nell'Agenda del PC e in quella dello Psion, PsiWin informa l'utente sullo stato di conflitto.

Molti utenti si avvalgono del compito di sincronizzazione per coordinare le informazioni dello Psion con quelle del PC. I compiti di sincronizzazione possono trovare diverse applicazioni:

- ◆ La sincronizzazione di un file Agenda di lavoro proprio e dei propri collaboratori con il medesimo Scheduler principale di un PC collegato in rete.
- ◆ La sincronizzazione di un file Agenda di lavoro con l'installazione su rete di Organizer in ufficio e di un file Agenda personale con Schedule+ sul PC a casa.

► **ULTERIORI INFORMAZIONI:** per ulteriori informazioni su come sincronizzare lo Psion con un PC Scheduler, si rimanda alla Guida in linea.





INDICE

INTRODUCCION	73
Acerca de esta guía	73
INSTALACION DE PSIWIN	73
¿DONDE PUEDO ENCONTRAR EL PROGRAMA PSIWIN?	74
Búsqueda de PsiWin	74
OBTENCION DE AYUDA	75
¿Donde puedo obtener mas información?.....	75
Consejos sobre el uso de la Ayuda de PsiWin.....	75
CONEXION	76
Conexión del cable.....	76
Selección de un puerto COM.....	78
Conexión con PsiWin	78
Primera conexión	79
TRABAJO CON LOS ARCHIVOS	80
Consulta de archivos de Psion.....	80
Copia de achivos	80
Apertura de archivos de Psion desde el PC	82
COPIAS DE SEGURIDAD DE PSION	83
Realización de la primera copia de seguridad.....	83
Programación de copias de seguridad periódicas.....	83
SINCRONIZACION DE PSION	84
¿Que es la sincronización?	84



ACERCA DE ESTA GUIA

Este manual ofrece una introducción al programa PsiWin y le permitirá empezar a utilizarlo de inmediato. En el manual aprenderá a:

- ◆ conectar el Psion al PC;
- ◆ consultar y copiar archivos entre el Psion y el PC;
- ◆ realizar la primera copia de seguridad; y
- ◆ obtener ayuda sobre temas particulares.

Puede utilizar PsiWin para muchas más tareas, como imprimir, almacenar o instalar programas en el Psion o sincronizarlo con una agenda del PC. La Ayuda en línea de PsiWin explica el uso de todas las funciones del programa. Más adelante hallará consejos sobre el uso del sistema de Ayuda que le permitirán encontrar rápidamente la información que necesite.

► **NOTA:** Este manual está disponible en el CD ROM de PsiWin en formato de documento de **Adobe Acrobat (PDF)** y puede consultarlo con el programa **Acrobat Reader** incluido. Desde **Acrobat Reader** puede imprimir el manual seleccionando **Archivo** ⇒ **Imprimir** en la barra de menús.

 **INSTALACION DE PSIWIN**

Introduzca el CD ROM de PsiWin en la unidad correspondiente del PC para iniciar el asistente de instalación. Siga las instrucciones mostradas en el asistente para instalar PsiWin u otros programas del CD ROM.

Si debe iniciar manualmente el asistente de instalación, por ejemplo, si desea instalar PsiWin desde una unidad de CD ROM de una red, ejecute el archivo de instalación de PsiWin. Para ello, debe seleccionar la opción **Ejecutar** en el menú **Inicio**. Haga clic en **Examinar** para escribir la ruta de acceso al archivo **Setup.exe** del CD ROM de PsiWin.

► **NOTA:** Si no puede instalar PsiWin desde el CD ROM, visite nuestra sede web en **www.psion.com/international/** para obtener más información, o póngase en contacto con su distribuidor de Psion más cercano (se incluye una lista).



¿DONDE PUEDO ENCONTRAR EL PROGRAMA PSIWIN?

BUSQUEDA DE PSIWIN

PsiWin instala una serie de elementos de menú, accesos directos e iconos en el entorno de Windows.

- ◆ Puede acceder a todas las funciones de PsiWin y a la Ayuda en línea o a este manual desde el menú **Inicio**: seleccione **Inicio** ⇒ **Programas** ⇒ **PsiWin 2.x**.
- ◆ El icono **Mi Psion** del Escritorio es similar al icono **Mi PC**. Haga doble clic en **Mi Psion** para ver los archivos del Psion. Haga clic con el botón secundario del ratón en el icono **Mi Psion** para ver un menú de opciones de PsiWin.
 - ▶ **CONSEJO**: Puede modificar varios parámetros de PsiWin haciendo clic con el botón secundario del ratón en **Mi Psion** y seleccionando **Propiedades**.
 - ▶ **NOTA**: El icono **Mi Psion** también aparece en el **Explorador de Windows**, al igual que **Mi PC**.
- ◆ El icono **Copia de seguridad de Psion** del Escritorio se utiliza para realizar copias de seguridad en el PC de archivos de Psion. Consulte la sección sobre copias de seguridad de Psion más abajo.
- ◆ El icono **Sincronizar Psion** del Escritorio se utiliza para sincronizar el Psion con agendas del PC como Microsoft Outlook o Lotus Organizer.
- ◆ El **icono de conexión** situado en la barra de tareas (junto al reloj) indica si el Psion está conectado al PC. Haciendo clic con el botón secundario del ratón en el **icono de conexión** obtendrá un menú de opciones de PsiWin.

ICONOS EN EL ESCRITORIO



Mi Psion



Copia de seguridad de Psion



Sincronizar Psion

ICONO EN EL EXPLORADOR DE WINDOWS



Escritorio



Mi PC



Entorno de red



Mi Psion



Papelera de reciclaje

ICONO DE CONEXION EN LA BARRA DE TAREAS



Suele existir más de un método para acceder a una función concreta de PsiWin. Por ejemplo, mediante el icono **Mi Psion**, con la barra de menús o haciendo clic con el botón derecho del ratón en un icono o en un archivo. En este manual sólo se describen los métodos de uso de PsiWin más simples para que pueda empezar a trabajar de inmediato. En la Ayuda en línea se incluye más información sobre el uso de PsiWin y su configuración para que el programa se amolde a su forma de trabajo particular.



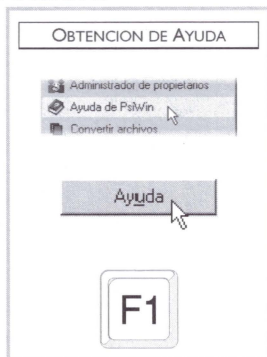
¿DONDE PUEDO OBTENER MAS INFORMACION?

PsiWin incluye una completa Ayuda en línea en la que se describen todas las funciones y utilidades de la aplicación. Si desea obtener más información o instrucciones sobre el uso de PsiWin, consulte la Ayuda en línea.

Puede consultar los temas de la Ayuda de los siguientes modos:



- ◆ Seleccione **Inicio** ⇒ **Programas** ⇒ **PsiWin 2.x** ⇒ **Ayuda de PsiWin**.
- ◆ Seleccione el icono **Mi Psion** en el Explorador y presione la tecla **F1**.
- ◆ Haga doble clic en **Mi Psion** y seleccione **Ayuda** ⇒ **Temas de la ayuda** en la barra de menús.


► **CONSEJO:** Puede ver la ayuda de una tarea o un cuadro de diálogo concreto presionando la tecla **F1** o haciendo clic en el botón **Ayuda**.



CONSEJOS SOBRE EL USO DE LA AYUDA DE PSIWIN

En la ventana **Temas de la ayuda** podrá encontrar la información que necesite de la siguiente forma:

- ◆ En la página **Contenido** puede seleccionar un tema de una lista estructurada, p. ej., cómo realizar una tarea particular, o información sobre cómo resolver un problema. Para buscar el tema que desee, haga doble clic en las carpetas de temas [] para buscar el área general de interés y, a continuación, seleccione el tema [] que desee consultar.
- ◆ En la página **Indice** podrá buscar el tema que desee escribiendo cualquier palabra relacionada, por ejemplo, “copia de seguridad” para obtener los temas que contengan información sobre la forma de realizar copias de seguridad del Psion.
- ◆ En la página **Buscar** podrá buscar una palabra o frase exacta que aparezca en cualquier tema, por ejemplo, “puerto serie” para buscar todos los temas de la Ayuda que contengan esta frase.

► **CONSEJO:** En algunos casos, para proporcionar más información, en los temas de la Ayuda existe un botón de **Temas relacionados** [] que contiene enlaces a otros temas que tratan sobre asuntos similares.



CONEXION DEL CABLE

El Psion puede comunicarse con varios dispositivos; por tanto, es necesario asegurarse de que las propiedades del enlace de comunicaciones del Psion están correctamente configuradas para comunicarlo con el PC usando PsiWin.

- ◆ Diríjase a la pantalla Sistema. Seleccione la opción para configurar el enlace de comunicaciones (o **enlace remoto**) y seleccione el parámetro de cable serie. Este varía según el tipo de Psion, por lo que deberá consultar el manual del usuario para obtener más información.

El cable se utiliza para comunicar el Psion con el PC. Para conectar el cable:

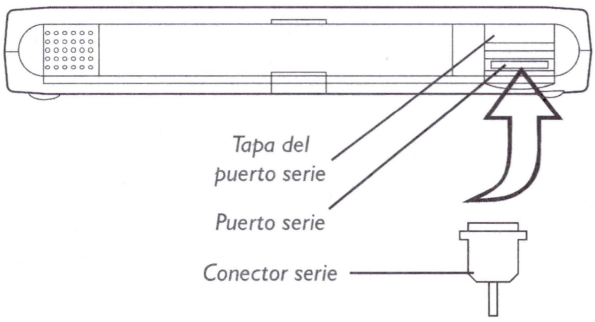
1. Localice el puerto **COM** (o puerto **serie**) en el PC, suele encontrarse en la parte trasera del ordenador. Introduzca el conector mayor del cable en el puerto del PC.
2. Localice el puerto serie del Psion e introduzca el conector menor en él.

► **NOTA:** Si tiene dificultades para conectar el cable al Psion, compruebe que no está intentando introducir el conector al revés. Para insertar el conector en el puerto del Psion no es necesario apretar con fuerza.

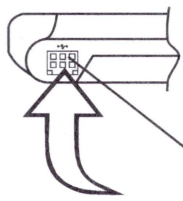
► **INFORMACION ADICIONAL:** Consulte la Ayuda en línea para obtener más información sobre la conexión del PC y el equipo Psion y sobre la resolución de problemas.



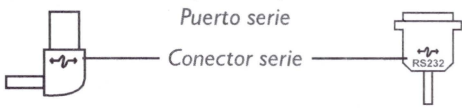
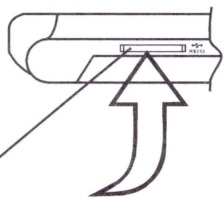
SERIES 5



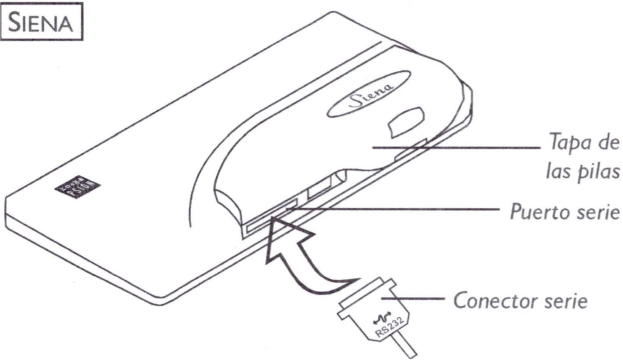
SERIE 3a



SERIE 3c / 3mx



SIENA



SELECCION DE UN PUERTO COM

PsiWin buscará en todos los puertos COM (o serie) del PC para detectar el Psion. Si algunos periféricos utilizan ciertos puertos COM del PC, por ejemplo un módem (también los internos), es aconsejable configurar PsiWin para que no busque en estos puertos. Para ello:

1. Haga clic con el botón secundario del ratón en **Mi Psion** y, en el menú, seleccione **Propiedades**.
2. Diríjase a la ficha **Conexiones** del cuadro de diálogo **Propiedades de Mi Psion**.
3. En la sección **Configuración**, desactive todas las casillas de los puertos COM utilizados por otros dispositivos. Asegúrese de que marca las casillas de los puertos que podría utilizar para conectar un Psion.

► **INFORMACION ADICIONAL:** Consulte la Ayuda en línea para obtener más información sobre la selección del puerto COM apropiado.

CONEXION CON PSIWIN

Quando conecte el cable, PsiWin establecerá automáticamente una conexión entre el PC y el Psion. El **icono de conexión** de la barra de tareas (situado junto al reloj) le indica si el Psion está conectado.



El PC está conectado a Psion. Cuando se realiza la conexión, el icono aparece como una línea curvada que adquiere movimiento cuando el PC y el Psion se comunican entre sí.



El PC no ha detectado el Psion. Este icono aparece si el Psion no se ha detectado, si se ha apagado o si ha seleccionado la opción **Desconectar** de los menús de **Mi Psion** o del **icono de conexión**.

► **INFORMACION ADICIONAL:** Consulte la Ayuda en línea para obtener más información sobre la conexión y desconexión de un Psion.

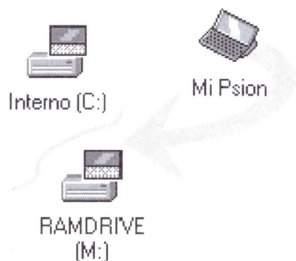
PRIMERA CONEXION

Cuando lo conecte por primera vez con el PC, tendrá que introducir un nombre para identificar el Psion.

1. Accederá a un cuadro de diálogo que le informará de que se ha detectado un nuevo Psion. Seleccione la opción correspondiente para darle un nombre a su Psion y, a continuación, haga clic en **Aceptar**.
2. Escriba un nombre para el Psion y haga clic en **Aceptar**.
 - ▶ **IMPORTANTE:** Para cada Psion que conecte al PC debe elegir un nombre diferente. PsiWin utiliza este nombre para identificar información y archivos de copias de seguridad específicos para cada Psion.
 - ▶ **NOTA:** Para los Psion Serie 3mx/3c/3a y Siena, PsiWin reconoce el equipo que se ha conectado comprobando la **información del propietario** introducida en el Psion. Si conecta más de un equipo Serie 3mx/3c/3a o Siena al PC, asegúrese de que cada Psion contiene distinta información de propietario.
 - ▶ **INFORMACION ADICIONAL:** Consulte la Ayuda en línea para obtener más información sobre la conexión al PC desde más de un equipo Psion.

CONSULTA DE ARCHIVOS DE PSION

Con **Mi Psion** y el **Explorador de Windows** puede abrir, mover, copiar y eliminar archivos almacenados en Psion desde el PC.



- ◆ Haga doble clic en el icono **Mi Psion** del Escritorio. Accederá a la ventana **Mi Psion** en la que aparecen iconos para las unidades internas de Psion y para otras funciones de PsiWin.
- ◆ Haga doble clic en el icono de una unidad para ver los archivos y carpetas que contiene.

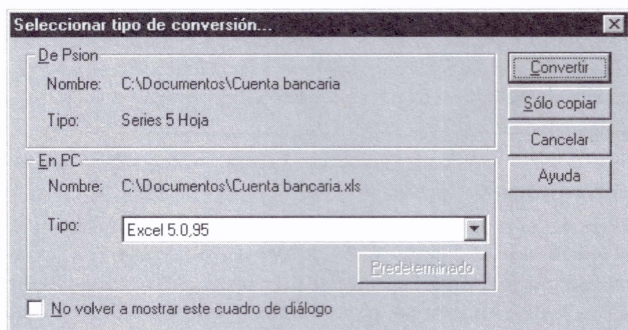
COPIA DE ARCHIVOS

Con el **Explorador de Windows** puede copiar archivos entre el PC y Psion de la misma manera que copia archivos a un disquete o a otro PC conectado en una red. PsiWin puede convertir archivos mientras se copian, por tanto, es posible abrirlos directamente en otro equipo.



1. Seleccione **Inicio** ⇒ **Programas** ⇒ **Explorador de Windows** para abrir el **Explorador**.
2. Haga doble clic en **Mi Psion** para ver las unidades internas del Psion. Haga doble clic en un icono de unidad para ver su contenido y, a continuación, busque el archivo que desee copiar.
3. Haga clic en el archivo que desee copiar y seleccione **Edición** ⇒ **Copiar** en la barra de menús.
4. Abra la carpeta del PC en la que desee copiar el archivo y seleccione **Edición** ⇒ **Pegar** en la barra de menús.
▶ **CONSEJO:** También se copia un archivo haciendo clic en su icono y arrastrándolo hasta la carpeta del PC.

5. Mientras PsiWin copia el archivo, aparece un cuadro de diálogo en el que puede seleccionar el tipo de archivo que desea emplear en el otro equipo.



6. En el cuadro se le sugiere un tipo de archivo apropiado para convertir el archivo, p. ej., **Excel 5.0/95** para un archivo de **Hoja** de Psion o **Word 6.0/95** para un archivo de **Texto** de Psion. Seleccione un tipo alternativo si emplea un tipo diferente en el PC.
7. Haga clic en el botón **Convertir** para copiar el archivo del Psion al PC y convertirlo automáticamente al tipo de archivo elegido.
- **CONSEJO:** Puede hacer clic en el botón **Ayuda** para obtener más información sobre las funciones de este cuadro de diálogo.

Puede utilizar el **Explorador de Windows** para gestionar archivos y carpetas almacenadas en el Psion del mismo modo que lo hace con las unidades del PC.

► **ADVERTENCIA:** Si elimina un archivo del Psion desde el PC, lo habrá eliminado de forma definitiva de la unidad de Psion. No podrá recuperar el archivo de la Papelera de reciclaje de Windows, en la que sólo se almacenan archivos eliminados de las unidades del PC.

► **INFORMACION ADICIONAL:** Consulte la Ayuda en línea para obtener más información sobre la gestión de archivos, carpetas y discos.

APERTURA DE ARCHIVOS DE PSION DESDE EL PC

Es posible abrir un archivo contenido en el Psion desde una aplicación del PC sin necesidad de copiarlo previamente en la unidad del PC. Se puede editar el archivo en el PC y volver a guardarlo en el Psion al terminar.

1. Para abrir un archivo desde el **Explorador de Windows**, haga doble clic en el icono del archivo o presione la tecla **Intro**. Accederá a un cuadro de diálogo en el que podrá seleccionar el tipo de archivo que desea emplear en el PC.
2. Seleccione el tipo de archivo adecuado para la aplicación en que se dispone a editar el archivo en el PC.
3. Haga clic en el botón **Convertir** para copiar el archivo y convertirlo en el tipo de archivo elegido del PC. PsiWin abre el archivo convertido usando la aplicación del PC asociada al tipo de archivo, p. ej., **Paint** para un archivo de **imagen de mapa de bits (*.bmp)** o **Bloc de notas** para un archivo de **texto (*.txt)**.

Si guarda el archivo en la aplicación del PC, PsiWin vuelve a guardar el archivo modificado en el Psion. Accederá a un cuadro de diálogo en el que podrá seleccionar el tipo de archivo para el archivo modificado. Seleccione el tipo de archivo adecuado para el Psion y, a continuación, seleccione **Convertir** para volver a copiar el archivo en el Psion. PsiWin realiza una copia de seguridad del archivo original y la nombra con la extensión **“.bak”**, p. ej., la copia de seguridad de un archivo denominado **“Documento”** se llama **“Documento.bak”**.

► **CONSEJO:** No elimine la copia de seguridad del archivo del Psion hasta asegurarse de que desea utilizar la versión modificada del archivo.

► **INFORMACION ADICIONAL:** Consulte la Ayuda en línea para obtener más información sobre la apertura de archivos del Psion en el PC.



REALIZACION DE LA PRIMERA COPIA DE SEGURIDAD

Puede utilizar PsiWin para realizar copias de seguridad en el PC de todos los archivos almacenados en el Psion. De esta forma puede conservar en el PC copias independientes de todo su trabajo y podrá volver a instalarlas en el Psion si sucediese algún imprevisto; por ejemplo, si elimina accidentalmente un archivo en el Psion, si desea volver a una versión anterior de un archivo o si necesita recuperar los archivos si se olvida de cambiar las pilas.

Para realizar una copia de seguridad:

1. Haga doble clic en el icono **Copia de seguridad de Psion** del Escritorio.
2. En el cuadro de diálogo **Copia de seguridad de Psion**, seleccione las unidades del Psion de las que desee realizar copias de seguridad.
3. Haga clic en **Efectuar copia** para empezar a realizar las copias de seguridad de los archivos del Psion. PsiWin muestra una ventana de progreso en la que se indica el tiempo que va a durar la operación y cuándo se ha completado.

► **INFORMACION ADICIONAL:** Consulte la Ayuda en línea para obtener más información sobre la realización de copias de seguridad y la recuperación de archivos de Psion.

PROGRAMACION DE COPIAS DE SEGURIDAD PERIODICAS

Se puede configurar PsiWin para que realice copias de seguridad automáticas del Psion a intervalos regulares para evitarle tener que recordar hacerlo. Es conveniente programar las copias de seguridad automáticas, ya que, de ese modo, dispondrá en todo momento de copias actualizadas de los archivos de Psion. Para realizar la programación:

1. Haga clic con el botón secundario del ratón en **Mi Psion** y seleccione **Propiedades**.
2. Diríjase a la ficha **Copia de seguridad**.
3. Haga clic en **Efectuar automáticamente la copia de seguridad** y seleccione la frecuencia con la que desea realizar las copias de seguridad del Psion.

► **INFORMACION ADICIONAL:** Consulte la Ayuda en línea para obtener más información sobre la configuración de copias de seguridad automáticas.





¿QUE ES LA SINCRONIZACION?

Puede utilizar la sincronización para gestionar la información que desee mantener actualizada tanto en el PC como en Psion; por ejemplo, las citas de una agenda o una libreta de direcciones. Cuando sincroniza, PsiWin compara la información de la agenda del PC con la correspondiente Agenda o archivo de Datos de Psion y, a continuación, actualiza los archivos en ambos equipos para incluir la nueva información. Algunos ejemplos de sincronización son:

- ◆ si agrega una cita nueva a la Agenda de Psion, en la agenda del PC se copiarán la fecha, la hora y las notas de la entrada;
- ◆ si modifica un número de teléfono en la agenda del PC, el cambio se aplicará a la libreta de direcciones de Psion;
- ◆ si introduce citas coincidentes en las agendas del PC y de Psion, el programa PsiWin le advertirá de que existe un conflicto.

La mayoría de los usuarios sólo utilizan una tarea de sincronización para mantener acorde la información del Psion con la del PC. Las tareas de sincronización se pueden utilizar de más formas, por ejemplo:

- ◆ Puede sincronizar las Agendas de trabajo con las de otros compañeros de trabajo mediante la misma agenda principal de un PC conectado a una red.
- ◆ Puede sincronizar una Agenda de trabajo con una instalación en red de Organizer en la oficina y sincronizar una Agenda personal con Schedule+ en el PC de casa.

► **INFORMACION ADICIONAL:** Consulte la Ayuda en línea para obtener más información sobre la sincronización de Psion con una agenda del PC.



Version 2.30

May 1999

EGFDISp

Part Number: 6105 0057 01